



Lear  
기업행동 규범  
및 윤리강령



# 목차

- 3 Lear 기업행동 규범 및 윤리강령
- 9 Lear 기업 보호 및 우선주의
- 20 Lear에서 함께 일하기
- 31 진실한 자세로 행동하기
- 43 산업 및 커뮤니티에서 일하기
- 52 나의 서약



# Lear

## 기업행동 규범 및 윤리강령

- 4 대표자 훈화
- 5 비전 및 핵심가치
- 6 진실한 자세로 행동하기

# 대표자 훈화

우리의 핵심 가치 중 하나는 올바른 방법으로 결과를 얻는 것입니다. 즉, 동료, 고객, 공급업체, 투자자 또는 커뮤니티와 함께 협력할 때 서로를 존중하고, 올바른 결정을 내리고, 항상 정직하게 행동하는 것입니다.

우리의 업무 행동 및 윤리 규범은 더 나은 결정을 내릴 수 있게 해줍니다. 우리는 일상 업무 경험을 더 쉽게 이해하고 적용할 수 있도록 우리의 규범을 업데이트했습니다. 이 규범의 모든 절은 같은 식으로 구성됩니다.

- 올바른 방법으로 결과를 얻는 방법에 대해 명확하고 간단한 설명
- 올바른 응대와 잘못된 응대를 나타내는 직원들의 경험을 토대로 가져온 실제 상황

이 규범은 많은 주제들을 다루지만 모든 상황들을 다루지 않습니다. 자세한 내용은 가이드 포스트의 링크를 참조하십시오. 조언이 필요하면 관리자, 법무 부서, 인사부 또는 윤리 준법 부서에 문의하시기 바랍니다.

당사의 규범을 준수하려는 노력에 동참해 주십시오. 규범을 숙지하십시오. 정직하게 행동하고 모든 면에서 윤리적 자세를 보여주십시오. 의문 또는 우려 사항이 있으면 말씀하십시오!

매일 더 나은 결정을 내리고 올바른 결과를 얻으려는 여러분의 모든 노고에 감사드립니다.

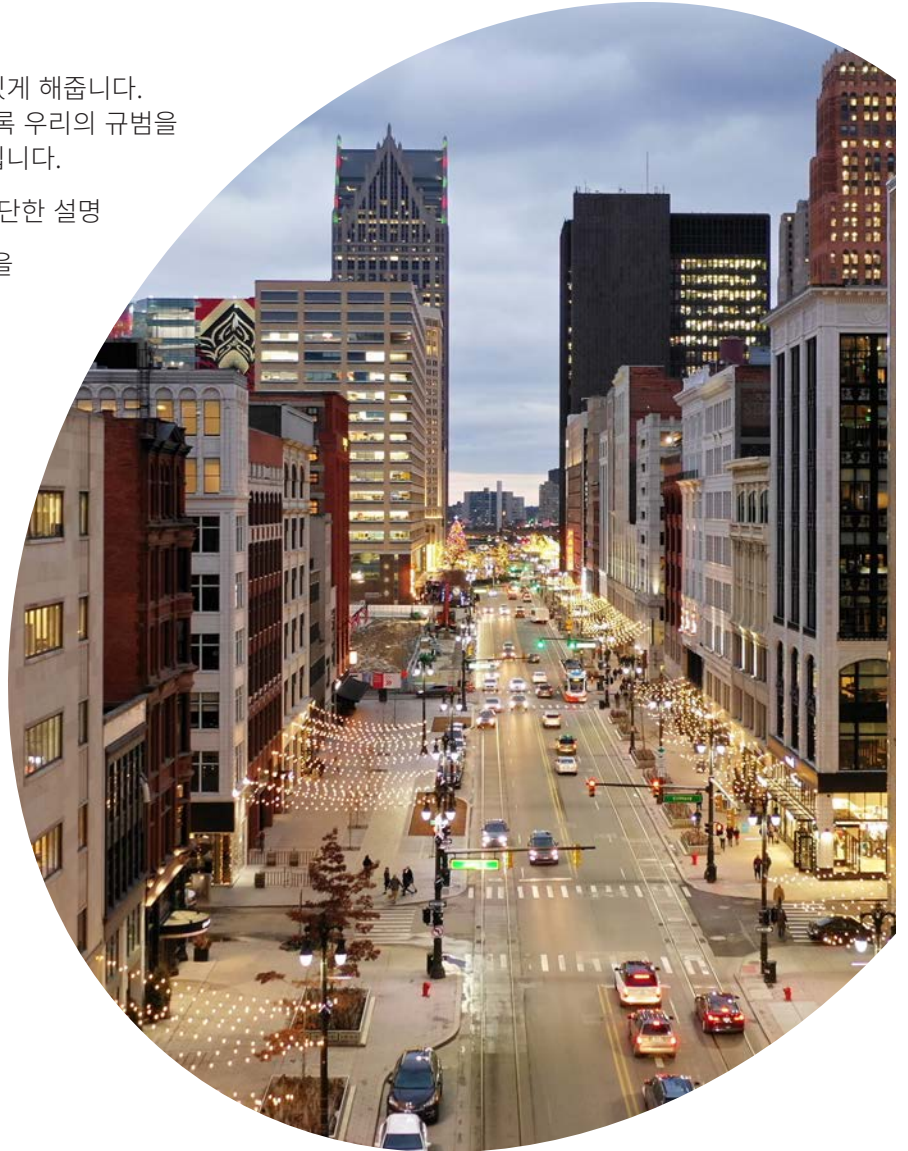
감사합니다



Ray Scott  
사장 겸  
CEO



Chris Mazzoli  
최고 준법 책임자



# 비전 및 핵심가치

## 회사연혁



선도적인 자동차 공급업체로서의 100년 이상의 전통



38개국 184,000명의 직원



세계 최대의 미국 본사 자동차 부품 공급업체



모든 주요 자동차 제조업체를 위한 세계적 수준의 제품을 설계, 엔지니어링 및 제조

## 비전

당사의 인재 팀은 소비자의 편안함, 웰빙, 간편성 및 안전을 보장하는 제품을 만듭니다. 협력하며 매 단계를 거듭 개선하려는 Lear의 방식은 이것입니다.

**Making every drive better™**

## 기업가치

당사의 명성은 우리가 서로를 대하는 방식과 함께 일하는 모든 이들을 토대로 합니다.

### 포용성 견지.

우리는 우리가 살고 일하는 커뮤니티를 지원하고 환경을 보호할 뿐 아니라 상호간은 물론 공급업체 및 고객에게 최선을 다합니다. 우리는 모든 사람을 존엄과 존중하는 자세로 대합니다.

### 창의성 발휘.

혁신적이고 지능적인 차량 경험 개발부터 경영 우수성 달성에 이르기까지 우리는 항상 앞으로 나아가고 있습니다.

### 올바른 방법으로 목표 달성.

우리는 팀으로 일하고, 고객의 요구를 이해하고, 존중하고, 업무를 위임하고, 건전하고 시의 적절한 결정을 내리고, 미래를 위한 인재에 투자하고, 단기적 이익을 얻기보다 장기적 목표를 추구합니다.

# 진실한 자세로 행동하기

당사의 윤리강령은 우리 회사의 윤리적 기반입니다. 기대치를 설정하고 **매일 더 나은 선택**을 할 수 있도록 지침을 제공함으로써 합법적이고 공정하며 정직하게 사업을 수행하게 이끕니다. 우리의 가치를 행동으로 옮기는 것은 우리의 팀원들과 회사 외부에서 함께 일하는 많은 사람들과의 신뢰와 존중의 문화를 형성합니다.

## 변화는 어떻게 만들 수 있을까요?

Lear에서 각자의 역할이 무엇이든 직원 여러분은 당사의 윤리적 문화를 지지하고 Lear의 가치를 지지할 기회가 있습니다.

*올바른 방법으로 목표를 달성하는 방법은 다음과 같습니다.*

- 윤리강령, 회사 정책 및 해당 법률을 이해 및 준수
- 모든 윤리 및 규정 준수 교육 과정 이수
- **당당히 말하기** 윤리강령, 회사 정책 및 해당 법률의 위반을 목격했거나 의심될 경우 즉시 신고
- 윤리 및 규정 준수 조사에 협력
- 질문을 조언이 필요하거나 어떻게 행동해야 할지 잘 모를 경우 의문 제기
- 기업 윤리 문화 향상에 도움이 되는 아이디어가 있으면 윤리 준법부에 전달

*관리자인 경우*

- 모범을 보이고 자신의 행동을 통해 Lear의 비전과 가치 입증
- 윤리적 문제에 대해 팀원들과 논의하고 질문과 우려 사항을 제기하도록 권장
- 본인에게 제기된 우려 건을 해결하고 모든 실제 또는 의심되는 윤리강령 또는 정책 위반에 대해 윤리 및 규정 준수 부서에 전달
- 보복 금지 특히 우려 사항을 신고하거나 조사에 협조하는 사람을 상대로 보복 금지



## 당당히 말하세요

우리 모두는 윤리강령을 지키고 Lear를 보호하기 위해 우리의 역할을 다해야 합니다. 혹시 부적절한 행동을 보았거나 의심될 경우에는 당당히 말하십시오. 윤리 및 규정 준수팀이 도와드리겠습니다. **힘을 합치면 올바른 해결책을 찾을 수 있습니다.**

## 윤리 및 규정 준수란?

당사의 윤리 및 준법부는 Lear와 그 직원들이 리더십 약속, 교육, 지도 및 지속적인 소통을 통해 최고 수준의 진실성을 유지하도록 돕습니다. 우리는 Lear의 연례 **지속 가능성 보고서**에서 진행 상황을 보고합니다.

## 당당하게 목소리를 내는 시기

- ✓ 특정 상황에서 윤리강령이 요구하는 사항을 잘 모를 경우
- ✓ 위반 사항을 목격했거나 의심될 경우:



당사의 윤리강령



당사의 정책 또는 절차



모든 법 또는 규정

- ✓ 타인에게 윤리강령, 당사의 정책이나 절차, 법률이나 규정을 위반할 수 있다고 생각되는 일을 하라는 압력을 받았을 경우

## 당당하게 목소리를 내는 방법



직속상사 또는 인사부에 문의



온라인 신고  
[every.lear.com](http://every.lear.com) 또는  
[reportlineweb.com/Lear](http://reportlineweb.com/Lear)



윤리 및 규정 준수 인트라넷  
페이지에 게시된 번호로  
전화 신고



아래 QR코드 또는 시설  
내 포스터를 스캔하여  
휴대폰 앱으로 신고



윤리 준법부에  
이메일 발송  
[compliance@lear.com](mailto:compliance@lear.com)



Lear 최고 준법 책임자에게 우편 발송  
21557 Telegraph Rd.,  
Southfield, MI 48033



스마트폰으로  
이 QR 코드를 스캔하면  
Lear 웹 양식을  
이용할 수 있습니다.

현지 법률에서 금지하지 않는 한  
온라인 또는 전화로 신고 또는  
현지 언어로 익명 신고할  
수 있습니다.

## 제가 당당하게 목소리를 내면 어떻게 됩니까?

헬프라인에 대한 통화 및 신고 건 처리는 외부 업체에서 이뤄집니다. 대부분의 국가에서 익명을 유지할 수 있는 옵션이 있습니다. 법적으로 허용되지 않는 국가에서는 헬프라인 담당자가 알려드릴 것입니다. 이 자원을 사용해 당당하게 목소리를 내면 해당 신고 상태를 확인하거나 추가 정보를 제공할 수 있도록 신고 번호를 받게 됩니다. 헬프라인을 통해 신고된 모든 문제는 윤리 준법부로 전달되고, 해당 문의 건은 신속 처리됩니다.

Lear는 모든 신고를 진지하게 받아들입니다. 신고 건이 접수되면 사내에서 최대한 철저히 조사하고 당사의 윤리강령, 정책 또는 해당 법률이 위반되었는지 여부를 결정합니다. 당사의 윤리강령은 모든 Lear 직원이 조사에 협력할 것을 요구합니다.

조사는 사실을 이해하고 보고하도록 설계되었습니다. 매 조사 건마다 고유한 사실과 상황이 포함됩니다. 어떤 조사는 복잡하고 해결하는 데 더 많은 시간이 필요합니다. 기타 조사 건들은 긴급하고 즉각적인 주의를 요합니다.

### 윤리 및 준법 헬프라인

이것은 윤리 준법부가 윤리강령 및 정책에 대한 질문에 답하기 때문에 헬프라인이라고 합니다.

## 보복 금지

보복 금지 정책은 조사 중 당당하게 목소리를 내고 협력하는 사람들을 보호합니다. 본인 또는 동료가 보복을 당하고 있다고 생각되면 즉시 윤리 준법부에 알리십시오. 당사의 **신고 채널**을 사용하셔도 됩니다.

## 윤리강령의 면제

Lear의 임원 또는 이사를 대상으로 한 당사의 윤리강령 준수의 면제는 Lear 이사회 또는 이사회를 대신하는 이사회 위원회에 의해서만 이루어질 수 있고, 법률 및 뉴욕 증권 거래소의 상장 요건이 요구하는 범위 내에서 즉시 공개됩니다. 기타 모든 직원에 대한 윤리강령의 면제는 Lear의 법무 부서에서만 집행할 수 있습니다.

참고:  
**보복 방지 정책.**



- 10 정보 통신(IT) 규정 준수 및 보안
- 12 이해관계의 충돌
- 14 기밀 또는 독점 정보
- 16 회사 자산의 보호 및 올바른 사용
- 18 외부 기업 연락

# Lear 기업 보호 및 우선주의

# 정보 통신(IT) 규정 준수 및 보안



당사는 IT 자원을 보호하고 효율적으로 일하기 위해 이를 사용합니다.

## 올바른 방법으로 목표를 달성하는 방법

오늘날 우리는 매일 정보 기술 도구에 의존합니다. 컴퓨터, 휴대폰, 이메일, 서버 및 네트워크는 우리가 빨리 소통하고, 데이터를 수집하고, 생산성을 개선하고, 고객에게 더 나은 서비스를 제공하게 해줍니다. 부적절한 사용은 우리의 명성을 훼손하고 보안을 위협하게 할 수 있습니다. 회사의 재산을 보호하거나 잠재적 범죄 행위를 탐지하기 위해 Lear 소유의 시스템, 장비 및 장치에 대한 통신 및 활동은 법적으로 허용되는 범위 내에서 모니터링 대상이 될 수 있습니다.

정보 통신 자원을 보호하는 당사의 방식은 다음과 같습니다.

### 장치 보안



- 컴퓨팅 장치는 장비와 내부에 포함된 민감한 정보의 훼손을 방지하기 위해 보안에 주의해야 합니다
- 장치를 잠시 방치할 경우 디스플레이 잠그기 또는 로그아웃
- 정보 보안 교육을 이수하여 사이버 범죄자가 사용하는 피싱 및 기타 사기 파악

### 이메일 및 데이터 전송



- 정보 보안 조치 우회 또는 비활성화 금지
- Lear 정책에 따라 윤리적, 법적으로 Lear가 제공한 인터넷 액세스 및 이메일 사용
- Lear 커뮤니케이션에 Gmail, Yahoo 등 공용 인터넷 이메일 서비스 절대 사용 금지
- 기업 IT 승인 서비스를 사용하여 중요하거나 민감한 데이터 파일 저장

### 사용자 자격



- 절대 비밀번호를 공유하지 않고 모든 사용자 비밀번호를 기밀로 유지
- 도용된 경우 또는 보안 관리자의 지시에 따라 즉시 비밀번호 변경

### 소프트웨어 관리



- 저작권 및 소프트웨어 라이선스 법률 준수
- 회사에서 지급한 장치에 무단 또는 개인 소유의 소프트웨어 설치 금지 ([글로벌 소프트웨어 목록](#) 참조)
- 보안 패치를 포함한 소프트웨어 업데이트가 설치되었는지 확인하기 위해 최소 매달 한 번 또는 기업 IT의 지시에 따라 컴퓨터 다시 시작

## 윤리강령의 현업 적용



### 옳은 방법

공급업체로부터 새 은행 계좌로 대금을 송금해달라고 요청하는 이메일을 받습니다. 다 합법적으로 보이지만 확실히 하기 위해 해당 공급업체에 직접 전화를 겁니다.

*잘 하셨습니다. Lear의 보안 banking 정책 및 절차를 따르십시오. 사이버 범죄자들은 종종 이 책략을 사용해 Lear와 같은 회사에서 돈을 훔칩니다. 이메일이 귀하의 공급업체가 아닌 것을 알게 되면 즉시 글로벌 서비스 데스크에 연락하십시오.*



### 방법 선택

문서를 사용할 수 있도록 출장 전에 중요한 회사 정보를 썸 드라이브에 다운로드합니다. 과연 좋은 생각일까요?

*아마도 아닐 것입니다. 썸 드라이브는 쉽게 분실 및 유출될 수 있습니다. 민감한 회사 데이터를 전송하는 더 좋고 안전한 방법이 있습니다. 민감한 회사 데이터를 저장하고 원격으로 사용할 수 있도록 해야 하는 경우 기업 IT 승인 서비스 또는 장치를 사용하십시오.*



### 잘못된 방법

귀하는 고객의 긴급 질문에 답변하기 위해 접근 제한된 드라이브에 저장된 파일을 열어야 하지만 지금은 부재 중입니다. 접근 제한된 드라이브에 액세스할 수 없는 동료에게 전화를 걸어 해당 정보에 접근해 해당 파일을 본인에게 보낼 수 있도록 비밀번호를 알려줍니다. 비밀번호 사용 권한을 부여하는 것인데 한 번 정도는 괜찮을 것 같습니까? 그렇지 않을까요?

*아닙니다. 비밀번호는 어떠한 경우에도 공유해서는 안 됩니다. 직원은 누구나 로그인 정보와 관련된 모든 행동에 대해 책임을 져야 합니다. 대신, 접근 제한된 드라이브에 접근할 권한이 있는 다른 사람을 찾아 비밀번호를 사용해 정보를 가져오라고 요청하십시오.*

Lear의  
**정보 보안 정책**  
및 **기밀 정보 보안**  
**방침 참조.**



의심스러운 컴퓨터 조작  
또는 회사 지급 장치 분실 시  
**글로벌 서비스 데스크에**  
**보고하십시오.**



# 이해 충돌



우리는 객관적인 결정을 내리고 Lear를 개인의 이익보다 우선시하여 효율적으로 일합니다.

## 올바른 방법으로 목표를 달성하는 방법

누구나 업무 외에 다른 관심사가 있습니다. 사적 이익이 회사에 가장 유리한 것과 충돌할 때 올바른 선택을 하기 어려울 수 있습니다. 사회적 또는 가족 관계, 재정적 투자 또는 업무 외 활동은 공정한 사업 결정을 내리는 우리의 능력에 영향을 미칠 수 있습니다. 우리는 모든 잠재적 충돌을 E&C 공개 관리 시스템을 통해 윤리 준법부에 전달해 올바로 해결 및 관리할 수 있도록 합니다.

당사에서 이해충돌을 방지하는 방식은 다음과 같습니다.

- 사적 이익이나 가족이나 친구의 이익을 위해 회사 자산, 재산, 정보 또는 직위를 절대 사용하지 않기
- E&C 공개 관리 시스템을 사용하여 다음 사항을 즉시 보고:
  - 민간, 공공 또는 비영리 이사회의 회원 자격을 포함해 Lear 외 타기업에 채용되거나 또는 업무하는 행위
  - 직계 가족 중 누군가가 경쟁사, 공급업체 또는 고객을 상대로 사업권을 가지고 거래할 경우
  - 가족 구성원 중 누군가가 Lear에서 근무하거나 경쟁업체, 공급업체 또는 고객사 직원인 경우

## 직계 가족과 가족 구성원의 차이점은 무엇일까요?

- 직계 가족은 배우자(동거하지 않더라도), 가 구주에 소속된 구성원, 부모 및 양부모, 자녀 및 의붓자식, 형제자매, 시어머니, 시아버지, 동서, 형수, 처제에 국한됩니다.
- 가족 구성원은 직계 가족 및 귀하와 관련된 다른 사람들로 직접 또는 혼인 관계에 의한 사람들을 포함합니다. 여기에는 손자, 이모, 삼촌, 사촌, 여조카와 남조카는 물론이고 이성 관계자도 포함됩니다.



## 윤리강령의 현업 적용



### 옳은 방법

귀하의 배우자는 Lear의 공급업체 중 한 곳의 영업 부서에서 일합니다. 이해관계 충돌 문제를 피하기 위해 귀하는 상사에게 이 사실을 공개합니다.

*잘 하셨습니다. 특히 귀하가 Lear와 공급업체 간의 비즈니스에 영향을 미칠 수 있는 위치에 있는 경우를 고려하면 현명한 조치입니다. 상사에게 알리는 것 외에도 E&C 공개 관리 시스템을 통해 보고해야 합니다. 이 관계를 공개함으로써 이해관계 충돌로 보이는 것조차 피할 수 있습니다.*



### 방법 선택

귀하의 주택 건설업체가 Lear 공급업체이기도 하다는 사실을 알게 되었습니다. 귀하는 특별 가격이나 할인을 받았다고 생각하지 않습니다. 어떻게 하면 좋을까요?

*회사 공급업체를 사용하여 개인 사업을 하는 것은 원래 관계를 알지 못해도 이해관계의 충돌이 되거나 이해관계의 충돌처럼 보일 수 있습니다. 이러한 상황은 E&C 공개 관리 시스템을 통해 즉시 공개해야 합니다. 윤리 준법부에서 진행 방법을 알려드릴 것입니다.*



### 잘못된 방법

귀하의 조카가 일자리를 찾고 있는데 귀하는 그를 고용하기 원하는 공급업체와 좋은 관계를 맺고 있습니다. 이 일자리는 견습생 직위입니다. 조카가 Lear 고객사에서 근무하는 것은 아니기 때문에 이해관계의 충돌 같은 것은 없을 것 같습니다.

*잘못된 행동입니다. 공급업체나 채용 프로세스에 영향력을 행사하는 데 직위를 사용한다면 이해관계의 충돌에 해당됩니다. 윤리 준법부 또는 현지 법무 부서에 문의해 상담을 받으시기 바랍니다.*



이해관계 충돌이 될 수 있는 관계를 공개하는 **E&C 공개 관리 시스템**을 사용하십시오.

# 기밀 또는 독점 정보



우리는 효율적으로 일하기 위해 Lear, 고객사 및 공급업체의 기밀 및 독점 정보를 보호하고 적절하게 사용합니다.

## 올바른 방법으로 목표를 달성하는 방법

기술 센터부터 공장 현장에 이르기까지 Lear의 모든 직원은 회사의 성공을 돕기 위해 기밀 또는 독점 정보를 사용합니다. 당사의 고객과 공급업체도 기밀 및 독점 정보 사용에 대해 우리를 신뢰합니다.

Lear, 고객 또는 공급업체 정보의 무단 사용 또는 공개는 당사의 경쟁 우위를 훼손시키고 고객 및 공급업체에 대한 의무를 위반할 수 있으며 Lear를 법적 위험에 빠뜨릴 수도 있습니다. 또한 기밀 및 독점 정보의 무단 사용 또는 공개는 해고 및 법적 조치를 포함한 징계로 이어질 수 있습니다.

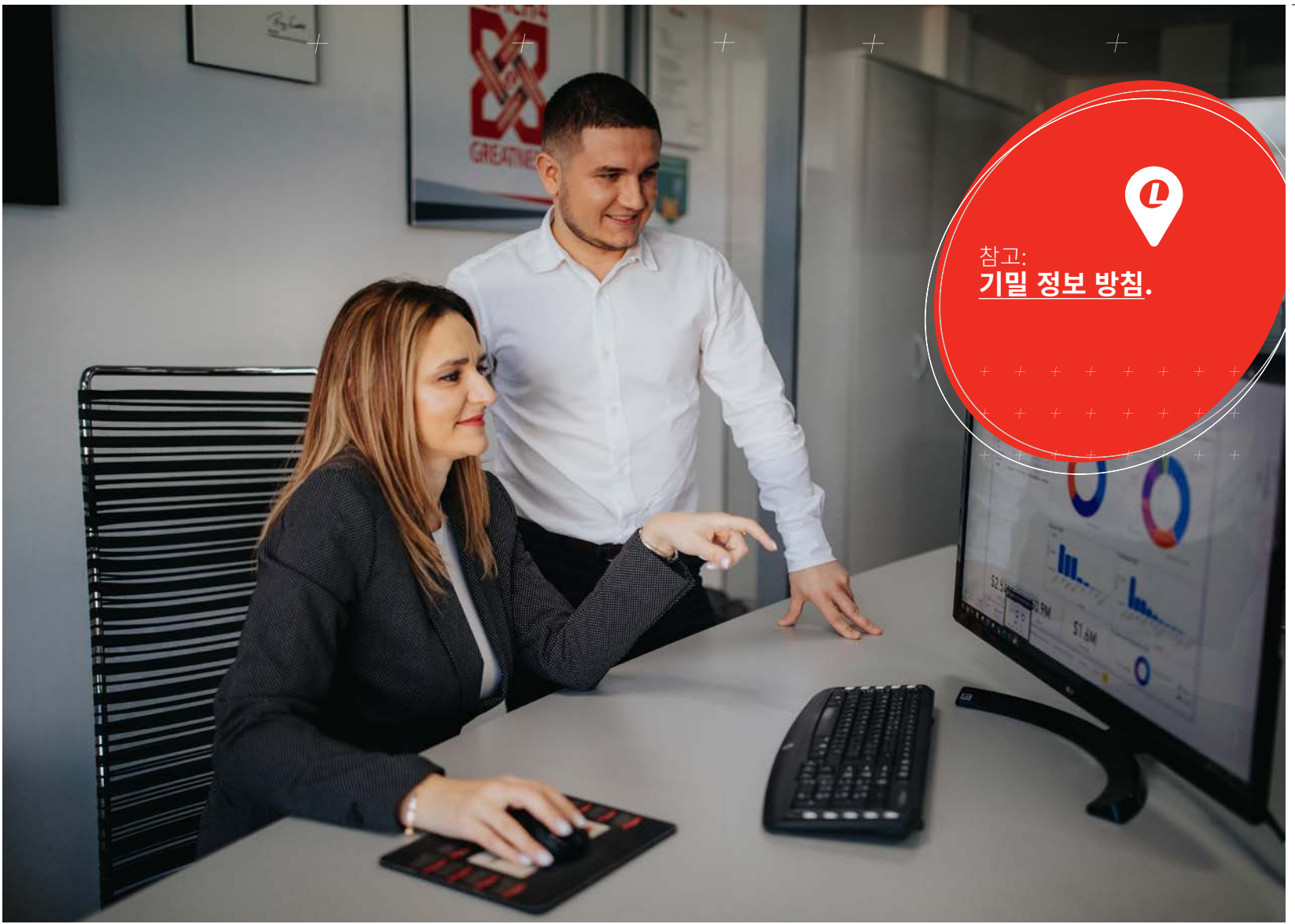
당사에서 기밀 및 독점 정보를 보호하는 방식은 다음과 같습니다.

- 고객, 공급업체 또는 기타 외부 당사자와 기밀 유지 각서에 동의를 득한 후 Lear의 기밀 또는 독점 정보에 대해 논의하기
- 기밀 유지 각서에 따라 허용된 경우에 한하여 기밀 또는 독점 정보를 공개하는 경우에도 비즈니스 수행에 필요한 경우에만 공개
- 기밀 문서가 종이든 전자 장치든 다른 사람에게 보이지 않도록 보안 유지
- 공개적으로 기밀 또는 독점 정보를 발설하지 않기
- 더 이상 Lear에서 근무하지 않는 경우에도 모든 기밀 정보 또는 적절한 정보를 보호
- 정보가 기밀인지 독점인지 확실히 잘 모를 경우 법무 부서에 지침 요청
- 기밀 또는 독점 정보가 포함된 모든 기록을 Lear에 반납
- 주의를 요하는 기밀 또는 독점 정보의 실제 또는 의심되는 오용, 남용 또는 무단 공개가 있을 경우 즉시 법무 부서에 통지

## 기밀 또는 독점 정보란 무엇일까요?

Lear 소속이 아니어도 인터넷에서 이 정보를 찾을 수 있을까요? 인터넷에서 찾을 수 없는 정보는 기밀 또는 독점 정보로 보시면 됩니다. 기밀 또는 독점 정보에는 다음과 같은 모든 비공개 정보가 포함됩니다.

- 사업 계획 및 기업 전략
- 판매 및 마케팅 계획
- 비용 및 가격 정보 및 분석
- 조직도
- 인건비를 포함한 보상 및 복리후생 정보
- 다른 직원에 대한 개인 신원 정보
- 엔지니어링 및 제조 관행, 아이디어, 디자인, 영업 비밀, 문서, 도면, 데이터, 프로토타입 및 스크랩 제품
- 미공개 재무 결과, 데이터, 예측 및 보고서
- 잠재적 기업 거래, 인수, 매각 및 투자
- 공급업체 및 고객과의 계약 및 조건



## 윤리강령의 현업 적용



### 옳은 방법

동료로부터 첨부된 엔지니어링 도면이 첨부된 이메일을 받고 "참조" 줄에 Lear가 아닌 다른 이메일 주소가 있는 것을 확인합니다. 직장동료에게 주소를 물어보니 새로 생긴 컨설팅 사업을 위한 이메일 주소라 걱정하지 말라는 말을 듣습니다. 동료가 회사 정보를 오용할 수 있다는 점을 우려해 직속상사에게 알리기로 결정했습니다.

잘 하셨습니다. 독점 및 기밀 정보를 개인 이메일 주소로 보내서는 안 되며 사적 이익을 위해 또는 Lear 업무와 무관한 어떤 이유로든 사용해서는 안 됩니다. 독점 및 기밀 정보가 Lear 밖으로 유출되면 Lear의 IT 보안 프로세스 및 시스템이 제공하는 보호 기능을 상실하고 Lear 직원이 아닌 사람이 노출, 분실, 오용 또는 접근할 위험이 있습니다.



### 방법 선택

관리자가 접근 불가한 기밀 또는 독점 파일을 공유 드라이브에 저장하라고 지시합니다. 나중에 이 관리자가 퇴사한다는 사실을 알게 됩니다. 누구에게나 말해야 할까요?

예, 즉시 법무 부서에 연락해야 합니다. 관리자가 기밀 기록을 훔쳐오라고 지시했을 수 있습니다.



### 잘못된 방법

실수로 영동한 사람에게 가격 견적을 보냈습니다. 즉시 그 당사자에게 알리고 이메일을 읽기 전에 삭제(휴지통 폴더 포함)해 달라고 말합니다. 고객에게도 그 실수를 알립니다. 귀하는 할 수 있는 일을 다 했습니다. 그렇지 않을까요?

잘못된 행동입니다. 관리자에게 문의하여 실수를 바로 잡기 위해 해야 할 다른 일이 있는지 확인하십시오. 또한 향후 동일한 문제가 발생하지 않도록 앞으로 이메일의 수신자 필드를 다시 확인해야 합니다.

# 회사 자산의 보호 및 올바른 사용



우리는 회사 재산을 우리 자신의 재산처럼 소중히 돌봅니다.

## 올바른 방법으로 목표를 달성하는 방법

지게차부터 컴퓨터에 이르기까지 우리는 모두 회사 재산을 사용하여 업무를 수행합니다. 그것을 현명하게 사용하고 잘 관리하는 것은 우리의 책임입니다. 이는 부적절한 사용이나 도난으로부터 우리 재산을 보호하는 것을 의미합니다.

당사에서 회사 재산을 보호하는 방식은 다음과 같습니다.

- 회사 재산을 합법적 비즈니스 목적으로만 사용(컴퓨터 및 전화의 합리적인 사적 사용은 허용됨)
- 훼손, 남용, 낭비, 도난, 분실 방지
- 회사 컴퓨터나 전화를 사용하여 음란물과 같은 부적절하거나 불법적인 자료에 액세스 또는 배포 금지
- 이직 시 모든 회사 재산 반납(및 필요한 비밀번호 제공)
- 의심되는 사기, 절도, 부적절한 공개, 회사 자산의 낭비 또는 오용 보고

### 회사 자산의 예:

전화기, 컴퓨터, 모니터, 책상, 의자, 복사기, 시설, 장비, 차량, 원자재, 스크랩, 프로토타입 및 재고





## 윤리강령의 현업 적용



### 옳은 방법

회의를 위해 고객이 있는 현장으로 이동 중이며 도중에 커피를 마시기로 결정했습니다. 노트북을 차 앞 좌석에 두지 않고 카페에 들고 가기로 결정했습니다. 비록 잠깐 동안이지만 누군가가 이 소중한 자산을 훔쳐간다면 달갑지 않을 것입니다.

잘 하셨습니다. 우리 모두는 회사 재산을 보호하는 데 주의를 기울이고 모험을 해서는 안 됩니다.



### 방법 선택

늦게까지 야근이라 배우자에게 알려야 합니다. 회사 전화나 컴퓨터를 사용하여 메시지를 보내도 괜찮을까요?

예, 그렇습니다. 일반적으로 Lear에서 지급한 장비는 Lear 업무용으로만 사용해야 합니다. 단, 타당한 선에서 사적인 사용은 허용됩니다. 여기에는 짧은 개인 메시지가 포함됩니다.



### 잘못된 방법

귀하는 쓰레기 수거통에서 일부 폐기품을 발견했습니다. 본인의 생각에 집에서 사용해도 될 것 같습니다. 휴지통에 있었기 때문에 가져가도 아무도 신경 쓰지 않을 것 같습니다.

쓰레기통에서 사용 가능한 제품이 보이면 제품이 제대로 폐기되지 않은 것입니다. 이 경우 공장장에게 알려야 합니다. 이 자료는 기밀이거나 독점 제품일 가능성이 높기 때문에 당사 절차에 따라 폐기되도록 공장으로 가져와야 합니다. 일반적으로 쓰레기통에 있는 재료는 재사용할 수 없습니다.



참고: + + +  
정보 보안 관리 + + +  
시스템 정책. + + +

# 외부 기업 연락



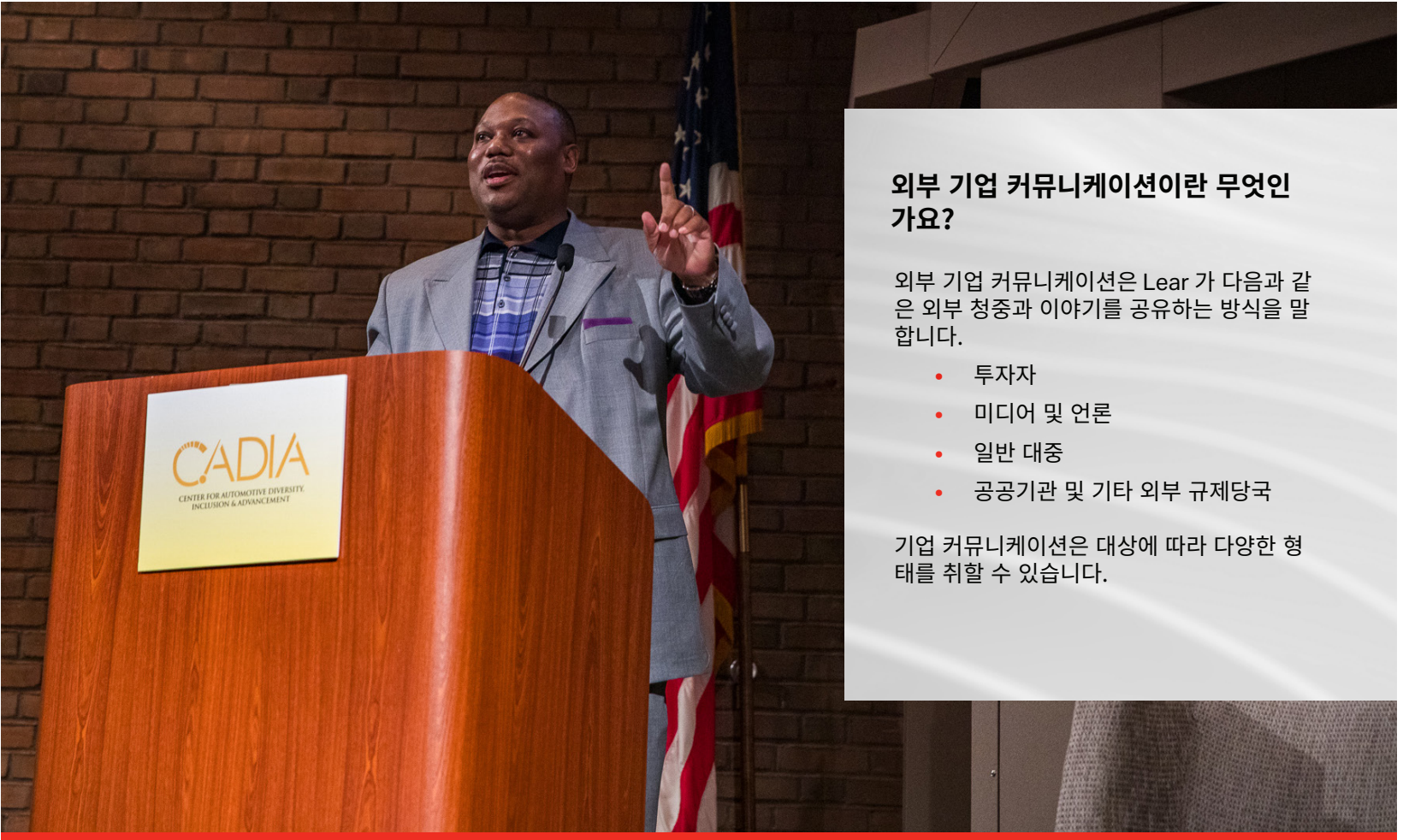
우리는 Lear의 이야기를 대중에게 전달할 때 정확하고 일관된 메시지를 사용합니다.

## 올바른 방법으로 목표를 달성하는 방법

당사의 기업 커뮤니케이션 팀은 미디어, 투자자 및 대중과의 모든 커뮤니케이션이 정확하고 일관되도록 합니다.

당사에서 기업 커뮤니케이션 팀을 지원하는 방식은 다음과 같습니다.

- 미디어, 투자자 또는 회사 외부의 기타 요청을 개인의 연락처 정보와 함께 기업 커뮤니케이션에 전달
- 회의 또는 기타 행사에서 연설하도록 초대받은 경우 기업 커뮤니케이션에 컨퍼런스 발표자 요청 양식 제출 후 회의 또는 기타 행사에서 연설
- Lear 로고 사용에 대한 공급업체 또는 기타 조직의 요청을 기업 커뮤니케이션에 전달



### 외부 기업 커뮤니케이션이란 무엇인가요?

외부 기업 커뮤니케이션은 Lear가 다음과 같은 외부 청중과 이야기를 공유하는 방식을 말합니다.

- 투자자
- 미디어 및 언론
- 일반 대중
- 공공기관 및 기타 외부 규제당국

기업 커뮤니케이션은 대상에 따라 다양한 형태를 취할 수 있습니다.



참고:  
**External  
 연락 정책.**

질문이 있는 경우 기업 커뮤니케이션  
 에 이메일로 연락하십시오  
 communications@lear.com

## 윤리강령의 현업 적용



### 옳은 방법

한 취재 기자가 전화를 걸어 회사에 대해 질문하기 시작합니다. 정중하게 대화를 멈추고 기자의 연락처를 묻고 기업 커뮤니케이션에서 다시 연락을 드리겠다고 말합니다.

잘 하셨습니다! 기업 커뮤니케이션에서 기자에게 연락하여 문의사항에 대해 자세히 알아볼 것입니다.



### 방법 선택

귀하는 컨퍼런스에서 발표를 맡아달라는 부탁을 받았습니다. 허가를 받아야 할까요?

예, 그렇습니다. 회의나 행사에서 연결하기로 동의하기 전에 **컨퍼런스 발표자 요청 양식**을 작성하십시오. 이 양식은 승인 절차를 설명합니다.



### 잘못된 방법

귀사 시설에서 커뮤니티 행사를 후원할 계획이며 판촉 자료에 Lear 로고를 사용하려고 합니다. 회사에서 이미 후원 사실을 확인했기 때문에 Lear 로고를 사용하려고 허가를 받지 않아도 됩니다. 그렇지 않을까요?

잘못된 행동입니다. 해당 요청 사실을 기업 커뮤니케이션에 알려야 합니다. Lear 로고의 올바른 사용과 관련하여 Lear의 공식 입장을 나타내거나 나타내지 않을 수 있는 승인 또는 특별한 관계를 포함한 많은 고려 사항들이 있습니다. 다른 질문에는 로고가 사용되는 방법과 기간이 포함될 수 있습니다. 이것이 기업 커뮤니케이션에서 로고 사용에 대한 모든 요청을 검토하는 이유입니다.

- 21 존중하는 자세
- 23 다양성, 형평성 및 포용성
- 25 환경, 건강 및 안전
- 27 인권 및 공정 노동 관행
- 29 개인 신원 정보

# Lear에서 함께 일하기

# 존중하는 자세



우리는 모든 직원이 서로를 존중하기를 기대합니다.

## 올바른 방법으로 목표를 달성하는 방법

최고 품질의 제품과 서비스를 제공하는 가장 좋은 방법은 협업, 포용성, 열린 마음 및 존중을 촉진하는 작업 환경을 유지하는 것이라고 믿습니다. 우리는 괴롭힘, 차별, 직장 폭력 또는 신체적, 정신적 또는 정서적 학대를 가하는 징계 또는 관리 관행을 용납하지 않습니다.

당사에서 존중하는 문화를 유지하는 방식은 다음과 같습니다.

- 팀내 모든 인원 존중하기
- 서로 경청하기
- 우리의 말과 행동에 주의를 기울이기
- 괴롭힘이나 따돌림을 목격했을 경우 대변하기
- 모든 괴롭힘, 차별, 따돌림 및 보복 사실을 인사부에 또는 **헬프라인**을 통해 보고



## 윤리강령의 현업 적용



### 옳은 방법

팀 회의 중에 동료가 당신을 불편하게 만드는 농담을 합니다. 그런 다음 그 사람과 개인적으로 이야기하고 그 농담이 왜 불쾌했는지 설명합니다. 올바른 행동일까요?

물론 이는 방관하지 않고 적극적으로 나서서 동료와 존중하는 태도로 직접 소통하는 좋은 예입니다. 상대방이 해당 발언이 불쾌감을 준다는 사실을 인지하지 못했을 가능성도 있습니다. 대부분 정중한 태도로 신속하게 사과하면 해결할 수 있습니다. 반대로 내가 듣는 입장이라면 협조적인 태도로 들으세요.



### 방법 선택

처음으로 업장을 방문한 고객이 왔으며, 우리 모두 좋은 호스트가 되고 싶어합니다. 우리는 GME 정책에 따른 지출 한도를 알고 있으며 주류를 별도로 구매하여 레스토랑으로 가져가기로 결정했습니다. 우리는 레스토랑 밖에서 술을 구매하는 것이 더 저렴할 것이라고 생각합니다. 재정적으로 책임감을 가지고 한 일일까요?

그렇지 않습니다. 레스토랑 밖에서 주류를 구매하면 GME 정책을 우회하려는 것처럼 보일 수 있습니다. 아무리 좋은 의도를 가지고 있더라도 GME는 비즈니스 관계를 구축하기 위한 것이므로 정당한 비즈니스 목적을 위해 수행되어야 합니다. 레스토랑 외부에서 주류를 구매하면 과음할 기회가 생기고 비즈니스 관계 및 당사의 기밀 비즈니스 정보에 위험한 영향을 미칠 수 있습니다. 일반적으로 술값은 식사 비용의 대부분 또는 거의 대부분을 차지해서는 절대로 안 되며, 지출 보고서에서 술값을 누락하거나 선물, 식사, 접대 비용에서 누락되면 절대로 안 됩니다.



### 잘못된 방법

동료 무리가 팀원들 앞에서 끊임 없이 귀하를 얕잡아 봅니다. 선배들이 있기 때문에 그들과 이야기하기가 불편합니다. 문제를 일으키고 싶지 않습니다. 그냥 계속 무시해야 할까요?

아니요. 이런 종류의 행동은 우리의 가치를 반영하지 않습니다. 이 경우 직속상사와 상의하거나 인사부에 보고하십시오.



우리의 **괴롭힘 없는 직장 정책** 및 **직장 폭력 및 무기 정책**은 모든 직원, 방문자, 고객, 공급업체 및 기타 비직원에게 뿐만 아니라 Lear에서 근무하는 사람에게도 적용됩니다.

인사부 이메일 주소  
hrconcerns@lear.com

# 다양성, 형평성 및 포용성



우리는 하나

## 올바른 방법으로 목표를 달성하는 방법

우리는 최상의 인재들을 고용하고 승진시킵니다. 모든 직원은 인종, 장애, 성별, 성적 취향, 성 정체성 또는 표현, 과거 또는 현재의 군 복무, 종교, 연령, 출신 국가, 정치적 및 사회적 견해 또는 기타 법으로 보호되는 지위에 관계없이 성공을 위한 평등한 기회를 제공받습니다.

당사에서 다양성, 형평성 및 포용성을 지원하는 방식은 다음과 같습니다.

- 자격, 성과, 기술 및 경험에 따라 직원을 고용, 승진, 교육 및 급여 지급
- 모든 수준의 다양한 관점을 의사결정에 포함
- 모든 사람을 공정하게 대함
- 개인이나 단체를 절대 차별하지 않음
- 소수 민족, 여성, 성적소수자(LGBT+) 및 퇴역 군인 소유 공급업체와 협력





자세히 알아보기  
**평등 고용 기회 정책.**

## 윤리강령의 현업 적용



### 옳은 방법

점심 시간에 항상 혼자 식사를 하는 사람이 있습니다. 귀하는 혼자 먹고 싶다고 생각하기 보다는 같이 식사하기를 원하는지 그 사람에게 묻습니다.

*잘 하셨습니다. 항상 소통의 문을 열고 직장동료가 소속감을 느끼도록 도와주십시오.*



### 방법 선택

고객 유희 이벤트를 구상 중인데 골프를 치는 것은 어떨까 생각 중입니다. 팀원 중 소수만이 골프를 칩니다. 팀원 중 일부가 참여하지 못해도 괜찮을까요?

*그렇게 해야 할 수 있습니다. 모든 고객 담당자와 Lear 팀원이 참여할 수 있는 포용적 이벤트를 조직하는 것이 모범 사례일 것입니다. 그러나 고객 담당자와 Lear 팀원이 상호작용할 수 있는 1년 동안 여러 기회가 있다면 골프 나들이도 괜찮을 것입니다.*



### 잘못된 방법

출장이 많이 요구되는 프로젝트가 있을 때마다 자녀가 없는 팀원에게 할당합니다. 괜찮을까요?

*아니요. 가족 상황에 따라 팀원을 다르게 대하는 것은 옳지 않습니다. 직원의 자격, 경험, 기술 및 기타 업무 관련 요소를 토대로 프로젝트를 할당해야 합니다.*



# 환경, 보건 및 안전



우리는 환경과 서로를 보호합니다.

## 올바른 방법으로 목표를 달성하는 방법

우리 각자는 안전하고 건강한 직장을 유지할 책임이 있습니다. 우리는 환경 법적 요구 사항을 준수하고 우리가 사업을 하는 커뮤니티에서 환경 프로그램을 지원합니다. 폭력이나 위협적인 행동은 어떠한 경우에도 허용되지 않습니다.

당사에서 환경과 서로를 보호하는 방식은 다음과 같습니다.

- 탄소배출 감소, 에너지 효율성 증가, 물 사용 감소, 대기 질 개선, 재활용, 폐기물 감소, 유해 물질 조절, 생물 다양성 보호, 직원 및 공급업체 교육을 통한 천연 자원 보존
- 건강 및 안전 규칙 및 관행을 준수하고 사고, 부상 및 안전하지 않은 장비, 관행 또는 조건을 즉시 보고
- 폭력적이거나 위협적인 행동에 가담하거나 회사 구내에 무기 반입 금지
- 마약이나 알코올의 영향 없이 출근



## 윤리강령의 현업 적용



### 옳은 방법

동료가 시간을 절약하기 위해 안전 절차를 생략하는 모습을 보았습니다. 귀하는 동료에게 그의 가족이 그가 오늘 밤 직장에서 안전하게 집으로 돌아오는 것을 보고 올바른 안전 절차에 대해 상기시켜 주기를 원한다고 말했습니다.

감사합니다! 귀하의 행동은 부상을 피하는 데 도움이 될 수 있습니다. 시간이 더 걸리더라도 안전하게 작업하고 팀원이 작업하도록 하는 것이 항상 최선의 방법입니다.



### 방법 선택

귀하는 투약 때문에 기계 조작이나 운전 능력이 훼손될 수 있다는 경고가 포함된 약을 처방 받았습니다. 이 사실을 인사부에 공개해야 할까요?

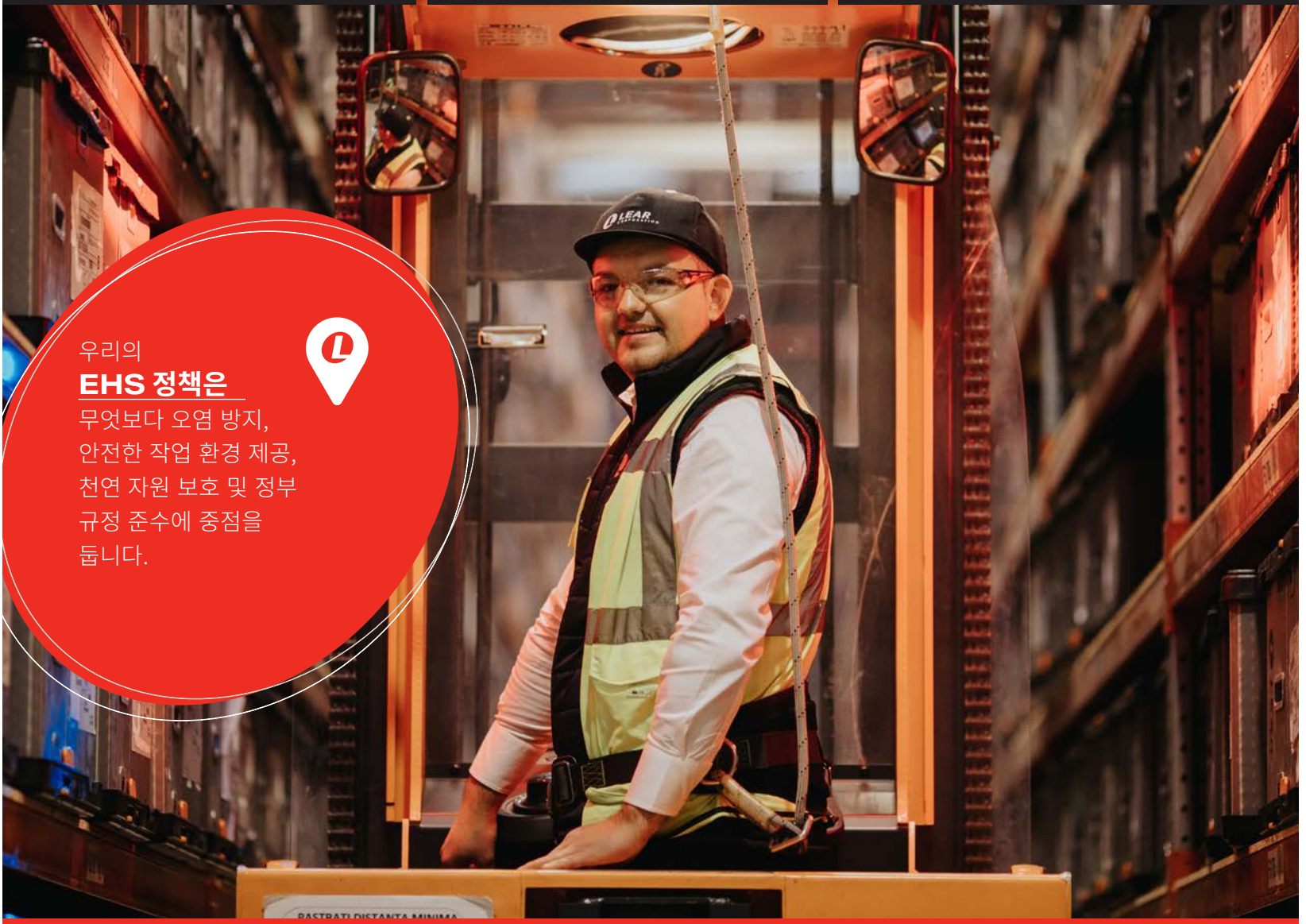
그렇습니다! 인사부 담당자는 귀하 및 담당자와 협력해 약 복용을 수용하고 여전히 안전하게 일할 수 있는 방법이 있는지 확인합니다.



### 잘못된 방법

작업 도중 기계에 손을 다쳤습니다. 사고를 신고하기 보다는 혼자만 알고 있기로 합니다. 오늘의 일과를 한치의 시간도 잃지 않고 (무사고) 완수하고 싶기 때문입니다.

그것은 Lear의 업무 방식이 아닙니다. 부상을 입었다면 해당 시설의 EHS 팀에 부상 사실을 보고하십시오. 귀하의 건강과 안전이 최우선입니다. 우리는 문제를 예방할 수 있도록 안전을 추적합니다. 지금 보고하면 미래의 부상을 예방할 수 있습니다.



우리의 **EHS 정책**은 무엇보다 오염 방지, 안전한 작업 환경 제공, 천연 자원 보호 및 정부 규정 준수에 중점을 둡니다.



# 인권 및 공정 노동 관행



우리는 모든 사람을 공정하고 존엄하게 대합니다.

## 올바른 방법으로 목표를 달성하는 방법

인권과 공정한 노동 관행의 옹호자인 Lear는 우리의 사업, 우리가 사업을 운영하는 커뮤니티, 우리의 글로벌 공급망 전반에 걸쳐 사람들의 인권을 존중합니다. 우리는 안전하고 건강한 근무 환경을 제공하고, 직원에게 공정한 급여를 지급하며, 동일 임금, 최저 임금, 초과 근무 수당, 결사의 자유 및 단체 교섭권을 보장하는 모든 법률을 준수합니다.

당사에서 모든 사람을 공정하고 존엄하게 대하는 방식은 다음과 같습니다.

- 강제 노동 또는 아동 노동착취 또는 부패 노동 관행 사용 금지
- 공정한 급여, 근무 시간, 복리후생 및 근무 조건 제공
- 공급업체가 Lear의 조건에 맞는 작업장 관행을 따르도록 요구





자세히 알아보기  
**글로벌 노동  
 표준.**



우려 사항이 있을 시 인사부  
 이메일 문의  
[hrconcerns@lear.com](mailto:hrconcerns@lear.com)

## 윤리강령의 현업 적용



### 옳은 방법

공급업체 시설에서 공장을 견학하는 중 대부분의 근로자가 매우 어려 보이는 것을 알아했습니다. 공급업체에서 아동 노동착취를 한다고 의심하고 신고합니다.

잘 하셨습니다. Lear는 아동 노동착취 또는 강제 노동을 용납하지 않으며 그러한 업체와 거래하지 않습니다.



### 방법 선택

회사의 공급업체 중 하나가 직원에게 초과근무 수당을 지급하지 않는다는 소문을 들었습니다. 여기에 Lear 직원이 포함되지 않는데 이 문제를 직속상사에게 알려야 할까요?

예, 그렇습니다. Lear는 공급업체가 모든 임금 및 시간법을 준수하고 윤리적으로 사업을 수행할 것을 기대합니다. 우리는 불법 행위의 징후를 항상 경계하고 경영진 또는 윤리 준법부에 보고해야 합니다.



### 잘못된 방법

예산 초과를 피하기 위해 직속상사가 근무 시간이 끝난 후에도 계속 근무하라고 지시합니다. 귀하는 팀원의 사명을 걸고 그 지시에 따릅니까. 과연 좋은 생각일까요?

아닙니다. Lear는 근무한 모든 시간을 산출해 직원에게 급여를 지급합니다. 24시간 외 근무를 지시받은 경우 즉시 인사부에 연락하십시오.

# 개인 신원 정보



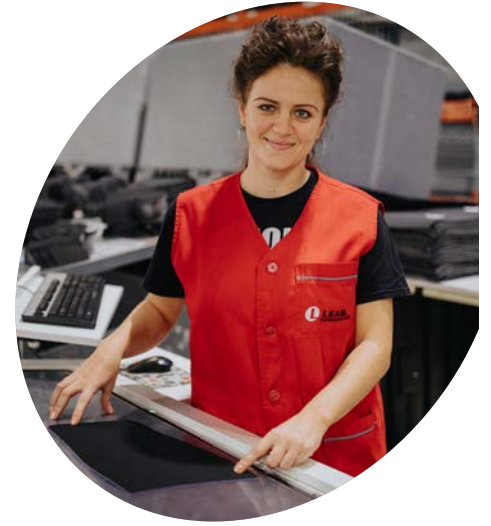
우리는 사생활을 존중하고 개인 정보를 보호합니다.

## 올바른 방법으로 목표를 달성하는 방법

업무 관리를 위해 우리는 매일 개인 신원 정보(PII)가 포함된 기록을 생성합니다. 이 각각의 기록은 개인 정보를 보호하기 위해 당사를 신뢰하는 사람을 나타냅니다. 의도하지 않은 공개는 신원 도용, 사기 및 회사에 심각한 피해를 입힐 수 있습니다.

당사에서 PII를 보호하는 방식은 다음과 같습니다.

- 합법적인 비즈니스 목적으로만 PII 사용 및 유지(일부 지역에서는 법적 근거 필수)
- 무단 접근, 사용 또는 공개로부터 PII 보호
- "알아야 할" 업무적 관계가 없는 사람과 PII 공유 금지
- 수집 목적에 꼭 필요한 만큼만 PII를 수집, 사용 및 저장
- 무단 접근 또는 공개에 대해 즉시 법무 부서에 연락



## 개인 신원 정보란 무엇일까요?

개인 신원 정보(PII)는 다음을 포함해 개인의 신원을 확인 또는 파악하는 데 사용할 수 있는 모든 정보입니다.

- 이름
- 이메일 주소
- 자택 주소
- 전화번호
- 의료 정보
- 직원 ID
- 위치
- 생년월일
- 소셜 시큐리티 번호

## 윤리강령의 현업 적용



### 옳은 방법

한 영업 담당자가 팀원 중 한 명이 아기를 낳았다는 축하의 인사로 꽃을 보내려고 한다는 소식을 들었습니다. 그녀는 팀원의 주소를 묻습니다. 여기에

그 정보는 사적인 내용이기 때문에 그녀에게 대신 회사 위치로 카드를 보내는 것이 좋겠다고 제안합니다.

*좋은 생각입니다. 당사자의 허락 없이 자택 주소나 기타 PII를 공유해서는 안 됩니다.*



### 방법 선택

귀하는 급여 정보가 포함된 스프레드시트를 의도한 것보다 더 많은 수신자에게 실수로 전달했습니다. 귀하는 이메일을 회수하고 IT 부서에 연락하여 도움을 받을 수 있는지 확인합니다. 잘 한 결정일까요?

*사고는 일어나기 마련입니다. 즉시 조치를 취하는 것이 중요하지만 혼자 스스로 해결하려고 하지 마십시오. 이와 같은 경우에는 즉시 법무 부서 또는 윤리 준법부에 보고하십시오.*

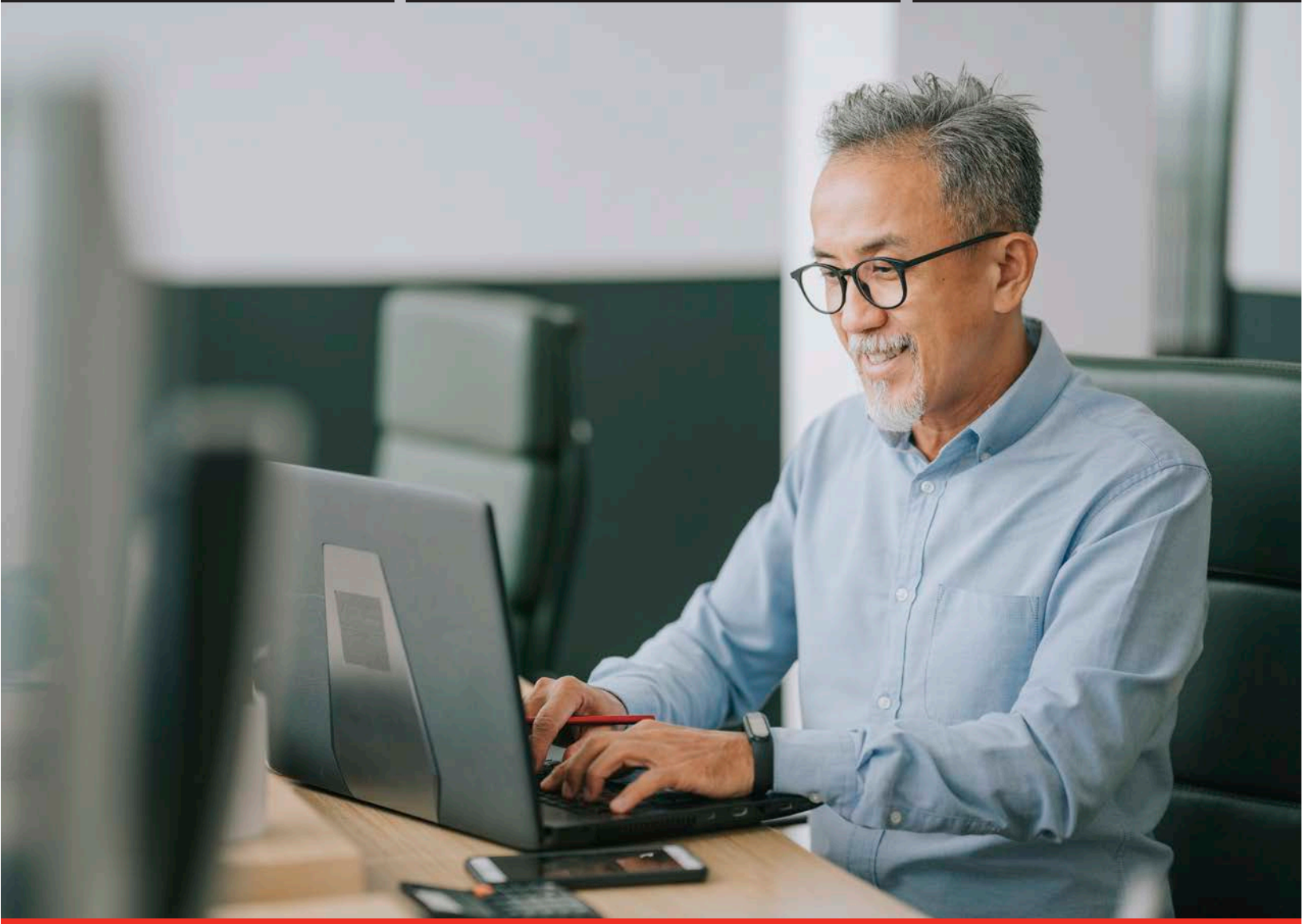
*해당 부서에서는 현지 개인 정보 보호법을 준수하고 Lear가 보호받도록 하기 위해 취해야 할 올바른 조치를 결정하는 데 도움을 드릴 수 있습니다.*



### 잘못된 방법

팀 정신을 구축하기 위해 HR 시스템을 통해 보고서를 실행하고 부서 내 모든 인원에게 생일 명단을 보냅니다.

*좋은 생각이지만 합법적이지 않습니다. 생년월일은 PII입니다. 팀원들과 함께 축하할 다른 방법을 찾으십시오.*



# 진실성을 갖고 행동하기

- 32 부패 방지
- 35 정확한 비즈니스 및 재무 기록
- 37 경쟁 및 독점 규제
- 39 국제 거래
- 41 내부자 거래

# 부패 방지: 정부 및 기업 간 교류



우리는 오로지 장점만을 기반으로 비즈니스를 성공, 유지 및 확장합니다.

## 올바른 방법으로 목표를 달성하는 방법

뇌물은 비윤리적이고 불법이며 올바른 방법으로 결과를 얻으려는 Lear의 핵심 가치에 위배됩니다. 뇌물처럼 보이는 것조차도 Lear의 평판에 해를 끼칠 수 있습니다. 미국 해외부패방지법(FCPA), 영국 뇌물수수법, 중국 부정경쟁방지법, 브라질 청정 기업법, 자금 세탁 방지 및 기타 부패 방지법 등 법률 위반은 귀하와 Lear에 형사 처벌 또는 벌금을 부과할 수 있습니다.

당사의 비즈니스 수행 방식은 다음과 같습니다.

- 뇌물, 리베이트 또는 급행료 ("뒷돈", "선지급금" 또는 "사례금" 지급이라고도 함)를 개인이나 단체에 절대 지급하거나 받지 않고 선물 청탁 금지
- Lear의 이름으로 정치 기부 금지
- 정확한 기록을 유지하고 모든 비용을 상세히 표시
- 필요한 경우 윤리 및 규정 준수의 서면 사전 승인을 득하는 **E&C 공개 관리 시스템** 사용
- 우리가 사업을 영위하는 모든 국가의 모든 뇌물수수 및 부패방지법 준수



적절한 사업 목적에 따라 지원되는 선물이나 접대는 일반적으로 괜찮지만 사치스럽거나 부적절한 선물 및 접대는 다른 사람에게 영향을 미치는 것으로 인식될 수 있습니다. 일부 선물은 불법이거나 고객 정책을 위반할 수도 있습니다. 이해관계의 충돌이나 뇌물처럼 보이는 것을 피하려면 필요 시 사전 승인을 구하고 **항상** 선물, 식사 및 접대(GME)가 다음 **일반 원칙**을 따르도록 하십시오.

- 적절한 사업 목적과 관련
- 비즈니스 결정에 영향을 미치도록 설계되거나 인식되지 않음
- 합리적인 양과 빈도
- 현금 또는 현금성 자산 없음



## 뇌물로 간주될 수 있는 것은 무엇일까요?

뇌물은 다양한 형태로 제공됩니다. 일반 원칙에 따르지 않을 경우 소중한 모든 것이 비즈니스 결정에 영향을 미치는 것으로 인식될 수 있는 위험이 있습니다.

포함된 예는 다음과 같습니다.

- 식사
- 여행
- 상품권
- 선물
- 일자리 제안
- 대출
- 티켓
- 할인
- 자선단체 기부

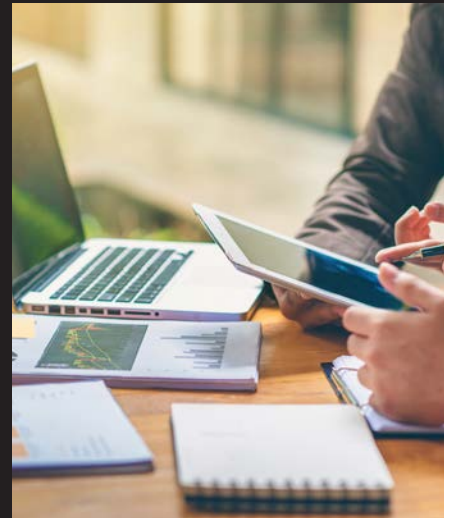


## 돈세탁이란 무엇인가요?

범죄자들은 합법적인 사업체를 통해 돈을 돌려 불법 행위를 은폐하려고 합니다. 훔친 돈으로 물건을 산 경우 그것은 불법 재산입니다.

다음 사항을 조심하십시오:

- 불규칙한 송금, 현금 지불 또는 청구서에 기재된 것과 다른 통화로 결제
- 결제가 시작된 국가가 아닌 다른 국가로 배송을 요청하는 경우
- 거래 당사자가 아닌 다른 회사 또는 제3자에게 배송을 요청하는 경우
- 부실한 기록 보관, 여러 개의 세금 ID, 확인되지 않은 문서 또는 정보 제공을 꺼림



## GME 승인 한도에 대한 빠른 참조

### 타인에게 주고 받기

(정부 공무원 또는 노동 조합대표 제외)

#### 인당 미화 \$75 이하

일반 원칙 준수

#### 인당 미화 \$75 이상

E&C로부터 서면 사전 승인 득해야 함

### 공무원 또는 노동조합 대표로부터 주고 받기

#### 인당 미화 \$25 이하

일반 원칙 준수 및 모든 선물 기록

#### 인당 미화 \$25 이상

강력 권장하지 않음, E&C의 사전 서면 승인 필수

참고: Lear 로고가 있는 회사 제공 선물에는 사전 승인이 필요하지 않습니다.



당사의  
**뇌물수수 방지 및  
 부패방지 정책; 글로벌 선물,  
 식사 및 향응 정책;**  
 및 **글로벌 공공기업  
 회의 정책.**

## 윤리강령의 현업 적용



### 옳은 방법

귀하와 직장동료는 회사의 제조공장 확장 계획에 반대하는 지방 정부 공무원을 만납니다. 귀하는 오후 내내 이야기하지만 여전히 다들 주제가 있습니다. 귀하는 저녁식사를 하면서 대화를 계속하려고 합니다. 귀하가 그를 저녁식사에 초대했고 식비를 전액 부담하기로 결정합니다. 이렇게 해도 괜찮을까요?

그렇습니다, 식사가 1인당 \$25 미만인 경우에 한합니다. 식사가 인당 \$25 이상이 될 것으로 생각되면 **E&C 공개 관리 시스템을** 통해 사전 승인을 받아야 합니다. 사전 승인을 받을 시간이 없을 경우 영업일 2일 이내에 해당 식사를 설명과 함께 **E&C 공개 관리 시스템을** 통해 기록해야 합니다. 회의 연장인 경우 재무, 윤리 및 규정 준수 또는 법무 부서의 구성원을 포함해야 합니다. 공무원에 대한 특별 규칙이 있고 접대나 선물, 식사 제공 시 주의해야 합니다. GME가 \$25 미만이라도 유인책으로 보일 수 있습니다. 뇌물은 값비싼 식사를 포함해 가치 있는 모든 것이 될 수 있습니다. 공무원에게 제공되는 혜택은 현지법 위반일 수도 있습니다.



### 방법 선택

귀하의 근무지를 처음 찾아 방문하는 고객을 맞습니다. 이 고객은 직접 만난 적이 없기 때문에 관계 구축 차원에서 저녁 식사에 함께 동석하려고 합니다. 식사 초대를 하려는데 고객의 배우자도 함께 여행 중이라는 사실을 알게 됩니다. 고객의 배우자를 저녁식사에 초대해도 괜찮을까요? 제 배우자는 어떨까요?

상황별로 다릅니다. 귀하의 관리자가 고객과 그 배우자 모두의 접대를 승인하고 이벤트가 GME 정책의 일반 원칙을 준수할 경우 (예: 사치스럽지 않고 유효한 비즈니스 목적과 관련된 경우), 허용될 가능성이 높습니다. GME 정책에 따라 필요한 사전 승인을 받으십시오. 의심스러운 경우 윤리 및 규정 준수 부서에 문의하십시오.



### 잘못된 방법

공장 관리자는 복잡하고 비용이 많이 드는 자본 지출 프로젝트를 위해 비생산 공급업체의 소싱을 지시합니다. 글로벌 구매 정책에 따라 이러한 유형의 계약은 여러 자격을 갖춘 공급업체가 참여하는 입찰 절차를 거쳐야만 체결할 수 있습니다. 그러나 공장 관리자가 이 소싱을 지시했기 때문에 우리는 필요한 입찰 프로세스를 건너뛰는 데 동의했습니다.

잘못된 행동입니다. 당사의 구매 프로세스는 입찰 과정에서의 부패를 방지하도록 설계되었습니다. 정책을 우회하라는 요청을 받으면 관리자, 윤리 및 규정 준수 부서 또는 법무팀에 에스컬레이션하세요. 이는 요청자가 입찰 과정에서 유리한 대우를 받기 위해 공급업체로부터 뇌물이나 리베이트를 받고 있다는 신호일 수 있습니다. 권한이 있는 사람이 승인함으로써 예외가 발생하지 않는 한 항상 프로세스나 정책을 따라야 합니다. 위 예시에서 공장 관리자에게 그러한 권한이 없습니다.

# 정확한 비즈니스 및 재무 기록



우리는 우리의 사업을 정확하게 반영하는 재무 기록을 유지합니다.

## 올바른 방법으로 목표를 달성하는 방법

정확한 비즈니스 및 재무 기록은 현명한 결정을 내리고, 법을 준수하고, 비즈니스, 재무 및 법적 의무를 이행하게 해줍니다. 시간을 기록하든, 비용을 청구하든, 재고를 관리하든, 우리는 항상 정보가 사실을 반영하도록 합니다.

당사에서 정확한 재무 기록을 유지하는 방식은 다음과 같습니다.

- 기록을 조작하거나 재생산하거나 자신의 이름이 아닌 다른 이름으로 서명 금지
- 문서에 서명한 날짜에 반드시 날짜 기입
- 인사 기록 및 조치, 선적 문서, 재고 수, 고객 및 공급업체 계약 포함 시의 적절하고 완전하며 정확한 비즈니스 기록 유지
- 절대 거짓, 부정확, 과장, 조작 또는 오해의 소지가 있는 정보 제공 금지
- 법무 부서에서 달리 지시하지 않는 한 회사의 기록 관리 프로그램에 따라 기록 유지 또는 파기



## 윤리강령의 현업 적용



### 옳은 방법

공장의 재고 수준이 높고 새 재고가 도착했을 때 귀하는 기록되지 않는다는 사실을 알아차립니다. 귀하는 공장 관리자에게 말합니다.

*좋은 생각입니다. 입고 후에는 재고를 기록해야 합니다. 재고가 도착했을 때 기록하지 않는 것은 기록을 위조하는 것과 같고 회사와 귀하에게 심각한 결과를 줄 수 있습니다.*



### 방법 선택

영업 관리자가 잠재 고객과의 식비 지출 보고서를 제출합니다. 술값이 전체 금액의 60%라는 것을 발견합니다. 관리자로서, 부하 직원이 선물, 식사, 접대 방침 등 회사 방침을 모두 준수하는지 확인할 책임이 있습니다. 방침을 검토하고 Lear에 정말 중요한 잠재 고객인지, 접대가 거래 성사에 꼭 필요했는지를 판단합니다. 식비 지출 보고서를 승인합니다. 올바른 결정일까요?

*아마도 아닐 것입니다. Lear는 제품과 서비스의 강점을 바탕으로 새로운 사업을 성사하며 사업을 유지합니다. Lear는 접대, 식사, 선물을 사업 수주나 유지 수단으로 활용하지 않습니다. 비즈니스 접대는 거래 관계를 구축하고 사업 논의를 장려하는 데 도움이 되도록 설계합니다. 다량의 술을 마시면, 자신뿐만 아니라 Lear의 비즈니스에도 위험을 초래합니다. 일반적으로, 술값은 전체 비용의 50% 미만이어야 합니다.*



### 잘못된 방법

분기가 끝나가고 있는 가운데 이러다가 판매 목표를 놓칠 것입니다. 아무것도 하지 않는다면 상사의 노여움을 사고 향후 승진 명단에 본인 이름이 오르지 못할 수도 있습니다. 목표를 달성하기 위해 다음 분기 판매 실적을 이번 분기로 옮겨도 될까요?

*안 됩니다. 목표를 달성해야 한다는 압력은 있을 수 있지만 기록을 위조하거나 판매를 부적절한 분기로 옮기는 것은 허용되지 않습니다. 거래는 발생한 시간에 기록되어야 합니다. 이를 어기는 행위는 기록을 위조하는 것과 같고 회사와 귀하에게 심각한 결과를 줄 수 있습니다.*



참고:

**기록 관리 프로그램,  
Lear 기록 관리 프로그램,  
Lear 회계 실무(LEAP)  
매뉴얼, 및 사베인즈-옥슬리법  
홈페이지.**

# 경쟁 및 독점 금지



우리는 공정하게 사업을 수주하고 우수한 성과를 통해 경쟁 우위를 추구합니다.

## 올바른 방법으로 목표를 달성하는 방법

좋아하는 운동선수를 생각해 보십시오. 경쟁은 그들을 승리로 이끕니다. 모든 스포츠에는 공정한 경쟁을 보장하는 규칙과 심판이 있습니다. 최고의 팀은 우수한 성과를 바탕으로 승리합니다. 부정행위를 하거나 부당한 이득을 취하는 사람은 결국 게임에서 퇴출됩니다.

모든 스포츠와 마찬가지로 국가에는 시장에서 공정하고 정직한 경쟁을 보장하는 독점 금지법 또는 공정 경쟁법이라는 규칙이 있습니다. 이 법들은 복잡한데다 위반 시에는 엄중한 처벌을 받을 수 있습니다. Lear는 비윤리적이거나 불법적인 관행이 아닌 탁월한 성과를 통해 경쟁 우위를 추구합니다.

당사에서 공정한 사업을 성취하는 방식은 다음과 같습니다.

- 당사의 제품과 서비스를 정직하고 정확하게 소개
- 가격 담합, 입찰 담합, 단체 보이콧, 영역 또는 고객 할당에 동의 또는 관여 금지
- 특히 다른 회사의 현재 및 과거 직원과 교류할 때 경쟁업체의 적절성 정보 존중



## 불공정 경쟁은 어떤 모습일까요?

불공정 경쟁은 일반적으로 경쟁을 억제하기 위해 경쟁업체와 합의하는 것을 포함합니다. 공식이든 비공식이든, 서면이든 구두이든 상관없이 불법입니다. 이러한 합의는 다음과 같은 경쟁업체 간의 합의 등 다양한 형식을 띠입니다.

- 직원 급여 인상, 인하 또는 유지
- 특정 부품의 가격 설정 또는 변경
- 특정 부품의 생산을 제한하거나 제한하는 행위
- 고객을 나누는 행위
- 서로의 직원을 고용하거나 권유하지 않는 행위
- 고객 프로그램의 입찰 프로세스에 대한 담합 또는 조정

## 윤리강령의 현업 적용



### 옳은 방법

귀하는 무역 박람회에서 다른 회사의 공급망 전문가와 만나 대화를 나누게 됩니다. 그녀는 고객의 이용 약관에 대해 이야기하기 시작하고 모든 공급업체가 이를 거부하면 어떻게 되는지 궁금해 합니다. 이 대화 때문에 불편해지기 시작하자 귀하는 그 자리에서 빠져 나올 핑계를 만듭니다.

잘 하셨습니다. 이는 계약 조건을 수정하려는 시도로 해석될 수 있습니다. 경쟁사와의 대화에서 가격, 영역, 직원 고용, 임금, 계약 조건 등을 포함하는 비즈니스에 대해 말하지 마십시오. 가격, 마케팅, 생산, 제품, 판매 또는 기타 기밀 주제가 나오면 구두로 이 주제에 대해 토론하고 대화를 끝내고 자리를 뜰 수 없습니다. 이것이 대화로 나오든 이메일로 전달되든 즉시 법무 부서에 연락하여 지침을 받으십시오.



### 방법 선택

우리는 경쟁업체에서 일했던 사람을 방문 고용했습니다. 팀은 제품 기능이 어떻게 설계되었는지 알고 싶어하지만 우리는 그렇지 않습니다. 지금 우리 회사에 채용된 그에게 이 정보를 공유해 달라고 요청해도 될까요?

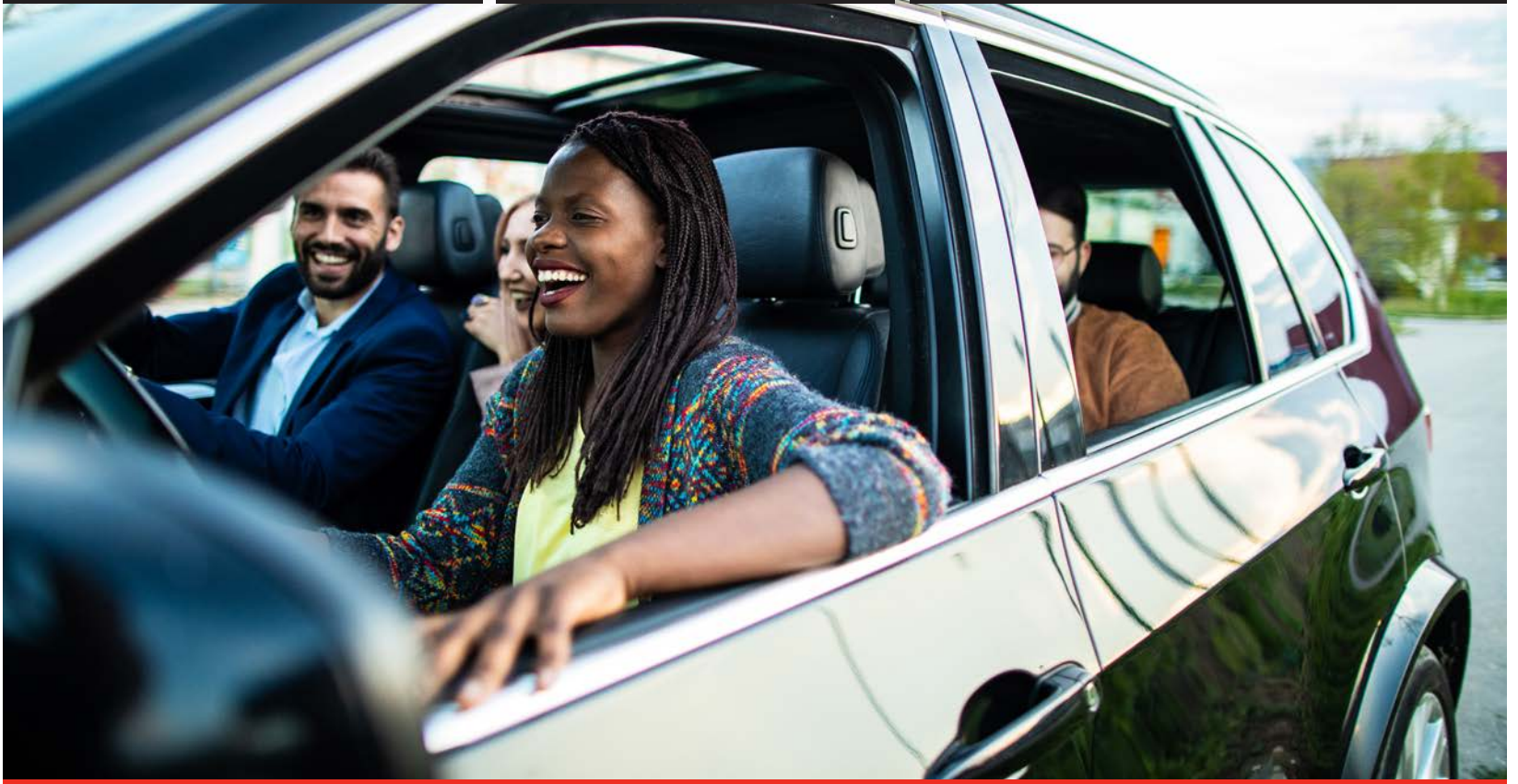
아닙니다. 다른 회사의 전 직원으로부터 정보를 공개하도록 유도하는 것은 공정 행위가 아닙니다. 직원이 정보를 제공해도 우리는 그것을 받거나 우리의 이익을 위해 사용할 수 없습니다. 법무 부서에 문의하십시오.



### 잘못된 방법

귀하는 컨퍼런스에서 경쟁업체를 만나 서로의 직원을 고용하는 것이 두 사람 모두에게 어떤 피해를 주는지 논의합니다. 귀하는 서로의 직원을 모집하거나 고용하지 않기로 비공식적인 합의에 도달했습니다. 둘 다 서면으로 아무 것도 남기지 않았으니 이건 괜찮겠조?

아닙니다! 독점 금지법은 가격 담합 그 외의 것에도 적용됩니다. 이는 인재 모집 경쟁을 포함해 경쟁을 제한하는 경쟁자 간의 모든 합의에 적용됩니다. 인재를 위한 경쟁에서 "경쟁자"의 의미에는 부품 및 구성품 판매를 위해 Lear와 경쟁하는 업체 그 이상이 포함됩니다. 대신 직원을 고용하는 것이 문제일 때 잠재적 직원의 재능을 놓고 Lear와 경쟁할 수 있는 회사는 모두 경쟁자로 간주됩니다. 이러한 계약은 형사 처벌뿐 아니라 민사 처벌 및 벌금 부과 대상이 될 수 있습니다. "동의"에는 명시적 또는 묵시적, 공식적 또는 비공식적, 구두 또는 서면 이해가 포함됩니다. 논의한 내용은 즉시 법무 부서와 공유해야 합니다.



# 국제 거래



글로벌 기업으로서 우리는 모든 국제 무역 규정을 준수합니다.

## 올바른 방법으로 목표를 달성하는 방법

Lear는 전 세계에서 사업을 영위하며 수많은 국가와 상품을 수입 및 수출합니다. 모든 국가는 자체 법률과 규정에 따라 무역을 통제합니다. 어떤 국가는 특정인 또는 특정 국가와의 거래를 금지합니다. 다른 국가는 민감한 장비 또는 데이터 거래를 제한합니다. 이 과정에서 어느 국가나 정확한 세관 서류를 요구합니다. 이 법적 문제를 해결하기는 복잡하지만 이러한 법을 준수하면 벌금, 처벌 및 허가 상실을 피할 수 있습니다.

당사에서 국제 무역 규정을 준수하는 방식은 다음과 같습니다.

- 정확하고 완전한 세관 서류 작성 및 유지
- 수입 및 수출 품목의 정확한 분류 및 평가
- 수입 제품에 정확한 원산지 표시
- 적절한 수출 분류 및 승인이 필요한 품목을 결정하기 위해 당사 제품, 기술, 소프트웨어, 하드웨어 또는 서비스 검토
- 수출 전 필요한 모든 면허 확보
- 우리가 거래하는 제3자를 파악하고 제재 대상인지 확인

### 수출이란 무엇인가요?

물리적 제품을 수출할 수 있지만 소프트웨어, 데이터 및 기술도 수출할 수 있습니다. 수출은 공유 드라이브에 액세스하거나 Lear 시설을 방문하거나 전화, 이메일 또는 대면으로 외국인과의 통신할 때 이뤄질 수 있습니다.

### 제재란 무엇인가요?

미국 및 유럽 연합을 포함한 일부 국가 및 지역에서는 "제재 대상" 개인, 법인, 조직 또는 국가와의 거래를 금지합니다. Lear 제품이 이러한 제재 대상 중 하나로 수출되고 있다는 사실을 알고 있거나 고객이 제재 대상 국가로 Lear 제품을 수출 중이거나 수출할 계획이라고 생각될 경우, 즉시 법무 부서 또는 윤리 준법부에 알려주세요.

### 제재 또는 기타 무역 제한에 대해 심사 대상자는 누구인가요?

국제 거래에 참여하기 전에 Lear 담당자는 윤리 준법부에 연락해 제재 또는 기타 무역 제한 사항에 대한 지침을 받아야 합니다. 특정 유형의 제3자는 더 높은 위험을 나타내므로 제재 심사를 받아야 합니다. 윤리 준법부는 필요한 경우 어떤 심사가 필요한지 결정하는 데 도움을 줄 수 있습니다.



Lear

### 글로벌 세관 무역팀

에서 모든 질문에 항상 답변해 드릴 수 있습니다. 법무 부서에 문의하셔도 됩니다.

## 윤리강령의 현업 적용



### 옳은 방법

귀하는 고객 견적 패키지의 일부로 당사 제품이 포함된 차량이 최근 미국의 제재 가능성에 대한 뉴스에 나온 일부 국가를 포함해 여러 국가로 수출될 것이라는 소식을 듣게 됩니다. 귀하는 법무 부서에 이 문제를 제기하기로 결정합니다.

잘 하셨습니다. 우리 모두는 각자의 역할을 담당해야 합니다. 견적을 제출하기 전에 이러한 문제를 처리하는 것이 좋습니다.



### 방법 선택

신규 고객이 생겨 귀하는 이 고객에게 차량을 수출할 곳을 물어봅니다. 고객은 아무 말도 대답하지 않습니다. 귀하에게 제재 대상 국가를 상대로 한 수출 관련 지식이 없기 때문에 괜찮습니다.

그렇게 해야 할 수 있습니다. 제품 수출 목적지가 어디냐고 묻는 질문에 고객이 답변을 거부하거나 무시한다면 이것은 위험 신호입니다. Lear는 적용 가능한 모든 제재 또는 기타 제한 사항을 준수할 수 있도록 차량 인도 목적지를 알아야 합니다. 법무 부서에 문의하십시오.



### 잘못된 방법

귀하에게는 특정 부품을 수입할 권한이 없지만 지금 당장 받아야 합니다. 이것은 새로운 요구 사항이기 때문에 부품 번호를 허가 불필요 부품 번호로 한 번쯤 변경하는 것은 문제가 되지 않습니다.

안 됩니다. Lear에서는 모든 관세 정책, 국제 무역법 및 규정을 준수합니다. 정확한 문서화는 반드시 필요합니다. 도움이 필요하면 글로벌 관세 및 무역 팀에 문의하십시오.



# 내부자 거래



우리는 비공개 중요 정보를 보호하고 공정한 주식 거래 관행을 따릅니다.

## 올바른 방법으로 목표를 달성하는 방법

사람들은 회사가 미래에 더 나은 성과를 낼 것이라고 생각하는지 여부에 따라 주식을 사고 팔 수 있습니다. 직원으로서 귀하는 다른 사람들이 모르는 회사에 대한 정보를 알고 있습니다. 투자자가 주식 거래에서 알고 싶어하는 정보(종종 "중요 정보"라고 함)를 사용하거나 해당 정보를 다른 사람에게 전달하는 것을 내부자 거래라고 하며 이것은 불법입니다.

Lear 소속 이사와 임원을 비롯한 그 외 다른 특정 개인의 경우 이 강령의 '내부자 거래' 섹션은 Lear Corporation의 내부자 거래 방침으로 보완됩니다. 또한 1934년 증권거래법 규칙 10b5-1에 따른 계획을 채택하려는 직원은 해당 요건과 관련하여 Lear Corporation의 내부자 거래 방침도 참조해야 합니다.

당사에서 내부자 거래를 피하는 방법은 다음과 같습니다.

- 중요한 비공개 정보를 가족이나 친구를 포함해 어느 누구와도 직간접적으로 공유 금지
- 중요한 비공개 정보를 보유한 상태에서 주식 매매 금지
- 중단 기간이 적용되는 경우와 같이 회사 정책에서 거래를 금지할 때마다 Lear 주식을 거래하지 않는 것을 포함해 내부자 거래처럼 보이는 것조차 피하기
- 주식을 매매할 수 있는지 법무 부서에 조언 구하기



## 중요 정보란 무엇인가요?

중요한 비공개 정보는 투자자가 중요하다고 생각할 수 있고 주가에 영향을 미칠 수 있는 Lear와 관련된 모든 정보(긍정적 또는 부정적)이며, 달리 공개적으로 이용 가능하지 않습니다. 다음은 Lear가 공개적으로 발표할 때까지 중요한 비공개 정보를 구성할 수 있는 정보 유형의 몇 가지 예입니다.

- 수익 추정, 판매 전망, 계획된 배당금 지급 또는 유동성 문제
- 신규 공장 또는 공장 폐쇄 계획
- 상당한 재정적 이득 또는 손실 또는 그러한 원인에 대한 예상
- 잠재적 인수, 합병 또는 매각
- 신제품 혁신, 예고되지 않은 프로그램 수상 또는 손실 또는 비즈니스 기회
- 공공기관 조사 또는 위협적 소송
- 조직 변경 또는 경영진 리더십 변경
- 고객 또는 Lear 생산 일정 변경

## 윤리강령의 현업 적용



### 옳은 방법

귀하는 막대한 구매 비용을 내고자 Lear 주식의 일부를 매각할 예정입니다. 귀하는 회사가 기밀을 유지하기 위해 열심히 노력해 온 대규모 인수 작업을 진행했습니다. 중단 통지를 받지 않았어도 거래에 대해 알고 있는 정보 때문에 귀하는 이것이 좋지 않게 보일 수 있다고 생각합니다. 해당 거래를 지시하기 전에 귀하는 법무 부서에 문의해 문제가 없는지 확인합니다.

*잘 하셨습니다. 계획된 Lear 주식 매각은 인수와 아무 관련 없지만 인수에 관여하면 내부 거래처럼 보일 수 있습니다. 직원이 Lear 주식을 매수 또는 매도할 수 없다는 통지(중단 통지)를 받지 못한 경우, 주요 인수와 같은 중요한 비공개 정보에 대해 알고 있다면 거래를 하기 전에 법무 부서에 확인하는 것이 좋습니다.*



### 방법 선택

귀하는 Lear가 곧 발표할 거래를 알고 있습니다. 지나가다가 한 친구에게 그 사실을 언급합니다. 그녀에게 아무에게도 말하지 말라고 당부했지만 그녀는 이 정보를 토대로 주식을 매입합니다. 이 정보 공개로 귀하는 이득을 본 것이 없으니 문제가 되지 않는 걸까요?

*중요한 비공개 정보에 대한 규칙은 주식을 매매하거나 귀하가 다른 사람에게 정보를 제공하는 행위를 불법으로 규정합니다. 정보를 전달함으로써 이러한 상황은 미국 연방 증권법 및 Lear 규정을 위반하는 것입니다. 귀하와 귀하의 친구 모두 내부 거래 혐의로 기소될 수 있습니다. 또한, 직장에서 해고를 포함한 징계 조치를 받을 수 있습니다. 민감한 Lear 정보를 업무와 무관한 목적으로 사용하는 것에 대해 잘 모를 경우에는 즉시 법무 부서에 가서 조언을 구해야 합니다.*



### 잘못된 방법

원격으로 근무하는 날에는 배우자도 집에 있어 우리가 하는 대화를 들을 수 있습니다. 여러 차례 통화하는 동안 우리는 Lear에 유리하고 잠재적으로 주가를 상승시킬 수 있는 향후 비즈니스 거래에 대해 논의합니다. 이러한 대화를 나누는 것을 듣고 배우자는 Lear 주식을 매입했다가 이러한 비즈니스 거래가 공개적으로 발표된 후 주식을 매각했습니다. 배우자는 해당 거래로 많은 돈을 벌었습니다. 하지만 배우자가 Lear에서 근무하지 않으므로 괜찮지 않을까요?

*잘못된 행동입니다. 미국 증권거래위원회는 이에 동의하지 않으며, 직원이 원격 근무 중 우연히 들은 정보를 바탕으로 주식을 거래한 직원의 배우자를 내부자 거래로 기소했습니다. 직간접적으로 받은 기밀 정보는 주식 거래에 사용할 수 없습니다. 이러한 행위는 징역형이나 상당한 벌금형에 처해질 수 있습니다. 또한 직원은 기밀 정보를 보호하지 못한 경우 회사로부터 징계를 받을 수 있습니다.*



- 44 공급업체와일하기
- 46 소셜 미디어
- 48 지속가능성
- 50 자선 기부

# 산업및 커뮤니티에서 일하기

# 공급업체와 일하기



우리는 공급업체를 신중하게 선택하고 상호 성공이 효율적으로 일할 수 있도록 장기적인 협력 관계를 발전시킵니다.

## 올바른 방법으로 목표를 달성하는 방법

Lear의 핵심 역량 중 하나는 복잡한 글로벌 공급망을 관리하는 것입니다. 우리는 Lear의 사업을 수행하는 수천 개의 공급업체에 의존합니다. 우리는 공급업체의 품질, 배송 및 가격은 물론 공급업체 규정 준수, 거버넌스, 인권 및 비즈니스 관행을 지속적으로 평가합니다. 또한 공급업체 다양성 이니셔티브를 지원하는 조직과도 협력합니다. 잠재 공급업체는 인종, 피부색, 종교, 성별, 연령, 출신 국가 또는 기타 보호 계층에 따라 고려 대상에서 제외되지 않습니다.

당사에서 최고의 공급업체를 신중하게 선택하는 방식은 다음과 같습니다.


- 가능한 시간과 장소에서 현장 검토를 포함한 감사 프로세스 실행
- 모든 공급업체가 적용 가능한 미국 제재 및 글로벌 뇌물 방지 및 부패 방지법을 준수하도록 지원
- 공급업체가 글로벌 요구 사항 매뉴얼 및 공급업체를 위한 행동강령 및 공급업체 지속 가능성 정책의 표준을 충족하도록 요구
- E&C 공개 관리 시스템을 통한 고위험 협력사 선별

## 고위험 공급업체는 누가 될 수 있나요?

누가 고위험 공급업체가 될 수 있는지 결정하려면 공급업체의 위치, 비즈니스 유형 및 현재 글로벌 이벤트를 비롯한 여러 요소를 검토해야 합니다. 잠재적으로 고위험 공급업체에 대한 지침은 윤리 준법부에서 확인할 수 있습니다. 이 지침은 글로벌 위험이 발생 또는 변경되면 업데이트됩니다.





  
 당사의  
**글로벌 요구 사항 매뉴얼,  
 공급업체를 위한 기업  
 행동 규범 및 공급업체  
 지속 가능성 정책.**

## 윤리강령의 현업 적용



### 좋은 방법

한 신규 공급업체가 최저가 견적을 제출했는데 귀하는 해당 공급업체가 제재 대상 국가에 본사를 두고 있다는 사실을 알아냈습니다. 사용 가능한 공급업체가 거의 없는데다 납기 일정이 급하기 때문에 직속상사는 선별 요구 사항을 건너뛰고 공급업체의 사용 승인을 암시합니다. 그러나 귀하는 미국 제재를 위반하는 공급업체와 거래하는 것이 Lear에 심각한 영향을 미칠 수 있다는 사실을 알고 있습니다. 귀하는 공급업체 정보를 **E&C 공개 관리 시스템**에 제출합니다.

잘 하셨습니다. 제재 목록에 있는 업체와 거래할 경우 Lear가 미국 제재를 위반할 수 있습니다. 나중에 규정 준수 문제를 찾는 것보다 공급업체 계약을 맺기 전에 실사를 수행하는 것이 좋습니다.



### 방법 선택

새 프로그램에 대해 공급업체로부터 받은 세 건의 견적 중 두 건은 두 공급업체의 우편주소를 포함해 거의 동일합니다. 두 견적서 모두 Lear에 있어서 상당한 비용 절감을 의미합니다. 최소 세 건의 견적을 요구하는 정책을 따랐으니 그 중 하나에 사업권을 주는 것이 좋지 않을까요?

아마도 아닐 것입니다. 엄격히 말하면 Lear 정책을 준수했지만, 견적이 동일업체에서 제출되었거나 두 업체가 있는 경우 입찰을 조정해 보아야 합니다. 이 문제에 대해 직속상사와 상의하고 발견한 사항을 윤리 준법부에 보고하십시오.



### 잘못된 방법

정부 관계자가 공급업체를 추천하고 앞으로 예정된 입찰 기회에 끼워 달라고 제안합니다. 정부 관계자가 추천 공급업체를 선택하라고 주장하는 것은 아니니 별 문제는 되지 않을까요?

안 됩니다. 공무원이 사업 거래에 관여할 경우 법무 부서 또는 윤리 준법부에 연락해야 합니다. 이 공급업체를 고려하기 전에 Lear는 실사 과정을 거치고 추천 공급업체를 넣는 것이 부적절하게 보이거나 뇌물수수 또는 부패방지법을 위반하지 않는지 확인해야 합니다.

# 소셜 미디어



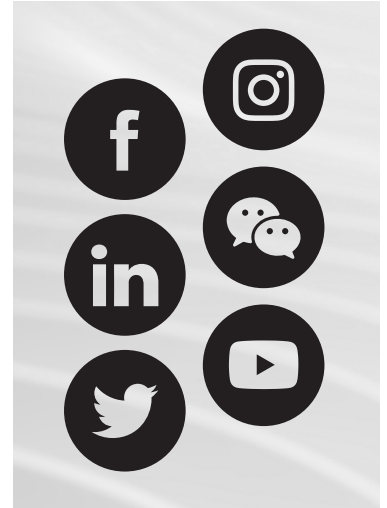
우리는 소셜 미디어 게시물과 댓글에 책임이 있으며 그 영향을 염두에 두고 있습니다. 장기적인 협력 관계를 발전시킵니다.

## 올바른 방법으로 목표를 달성하는 방법

소셜 미디어는 영감과 정보를 제공할 수 있습니다. 그러나 신중히 고려하지 않으면 게시물이 부적절하거나 괴롭힘 또는 차별에 관한 Lear의 정책을 위반할 수 있습니다. 소셜 미디어에 게시하고 댓글을 달 때 타인을 존중하는 태도가 중요합니다.

소셜 미디어에서 자사 평판을 보호하는 방식은 다음과 같습니다.

- 기업 커뮤니케이션에서 승인하지 않는 한 회사 이름으로 게시 금지
- 의견들을 자신의 의견처럼 수렴
- 프로토타입 사진, 내부 보고서, 제품 디자인 또는 생산 장비 사진을 포함하여 Lear 또는 고객의 기밀 정보 또는 영업 비밀을 절대 공개하지 말 것
- 괴롭힘이나 차별적 발언이나 폭력 위협, 또는 당사의 **괴롭힘 없는 직장 정책, 직장 폭력 및 무기 정책** 또는 **평등 고용 기회 정책**을 위반하는 기타 진술 금지



## 윤리강령의 현업 적용



### 옳은 방법

기업 커뮤니케이션에서 Lear가 당사 제품 중 하나에 대해 품질상을 받았다는 보도 자료 소식을 게시합니다. 제품 팀에 대한 참여한 스스로를 자랑스럽게 생각하며 귀하는 본인의 개인 소셜 미디어에 발표 링크를 게시하기로 결정했습니다.

잘 하셨습니다! 기업 커뮤니케이션에서 수상 사실을 공개적으로 발표했기 때문에 기밀 정보를 공유하는 것이 아닙니다. Lear는 직원들이 회사가 공개적으로 드러낸 긍정적인 이야기를 공유하는 것을 권장합니다.



### 방법 선택

귀하는 당사 신제품을 세상에 알리게 되어 매우 기쁜 나머지 소셜 미디어에 아주 간단한 한 문장으로 된 메시지를 게시할 계획입니다. 그렇게 해도 괜찮겠지요?

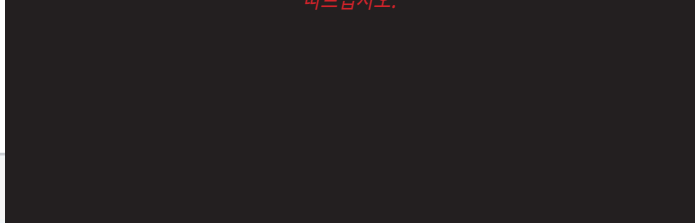

그렇게 해야 할 수 있습니다. 회사가 이미 보도 자료를 발표했거나 제품을 공개적으로 소개했던 적이 있나요? 귀하의 게시물은 잘 계획된 마케팅 전략을 방해하거나 아직 공개되지 않은 정보를 폭로할 수 있습니다. 먼저 기업 커뮤니케이션으로부터 승인을 득하십시오.



### 잘못된 방법

귀하는 직장에서 생산을 늦추는 직장 동료와 말다툼을 하게 됩니다. 퇴근 후 소셜 미디어 사이트에 직장 동료에 대한 욕설을 게시합니다. 직장 동료는 귀하를 모욕하며 반응합니다. 다른 직원들도 가세합니다. 결국 일이 커져 귀하는 내일 직장에서 이 문제를 다루겠다고 위협합니다. 다음 날 한 직원이 모든 게시물을 인사부와 공유합니다. 퇴근 후 댓글을 달았으니 문제될 건 없다고 생각합니다.

잘못된 행동입니다. 동료의 인종, 나이, 성별 등 동료의 보호된 지위에 맞서 상대를 비방하는 댓글을 게시하거나 폭력으로 위협하겠다는 의사를 내비칠 경우, 직장 밖에서 댓글을 게시해도 Lear의 정책을 위반한 것입니다. 게시 위치와 시간이 언제든, 이러한 유형의 댓글은 동료에게 직장에서 안전하지 않다고 느낄 정도로 적대적인 작업 분위기를 조성할 수 있습니다. 직장 문제를 해결하는 가장 좋은 방법은 상사나 동료와 직접 이야기하는 것입니다. 상식적으로 악의적이거나 외설적이거나 위협적이거나 귀찮게 하는 것으로 간주될 수 있거나 괴롭힘 또는 따돌림으로 보일 수 있는 내용을 게시하지 마십시오.  
당사의 괴롭힘 없는 직장 정책 또는 직장 내 폭력 및 무기 정책을 따르십시오.

**Lear Corporation** ✓  
@LearCorporation

Home

About

Photos



**Lear Corporation** ✓  
Yesterday at 6:33 AM · 🌐

Exciting news! 🥳 Lear was named a 2022 Workforce Diversity Magazine. We understand, mobility, we need to advance #STEM culture where employees are seen, h  
<https://bit.ly/3JEcOHS> #WinningThe

자세한 내용은 당사의 **소셜 미디어 정책을 참조하십시오.**

# 지속 가능성






우리는 매일 더 나은 것을 추구합니다.

## 올바른 방법으로 목표를 달성하는 방법

당사 직원들은 환경 영향을 줄이고 커뮤니티를 개선하고 회사의 지속 가능성을 높이려는 우리의 목표를 지원합니다. 유엔(UN) 글로벌 콤팩트(UN Global Compact)에 서명한 참가자로서 우리의 환경 책임, 사회적 책임 및 거버넌스(ESG) 노력은 유엔(UN)의 17가지 지속 가능한 개발 목표에 따라 진행됩니다. Lear의 업무 방식인 Making every drive better™는 더 깨끗하고, 더 안전하고, 더 스마트하고, 더 편안한 모빌리티에 집중함으로써 가능합니다.


Lear가 자사의 ESG 노력을 지원하는 방법은 다음과 같습니다.


 <p>환경</p>	<ul style="list-style-type: none"> <li>• 커뮤니티의 환경 프로그램 지원</li> <li>• 친환경 기술 개발, 지속 가능한 소싱 사용, 공장을 효율적이고 책임감 있게 운영</li> <li>• 무게를 줄이고, 오염물을 줄이며, 재활용 가능하고, 바이오 기반, 재활용 및 재생 가능 콘텐츠를 사용하는 제품을 설계할 수 있는 기회 파악</li> </ul>
 <p>사회적</p>	<ul style="list-style-type: none"> <li>• 직장에서 협력, 상호 작용, 관용 및 존중 독려</li> <li>• 모든 공급업체와 하청업체가 우리와 동일한 노동 기준을 준수하도록 요구</li> </ul>
 <p>거버넌스</p>	<ul style="list-style-type: none"> <li>• 경영 및 제품 전략 내에서 지속 가능성 프로세스 수립</li> <li>• 당사 제품에 사용된 원자재가 자금 조달 분쟁, 인권 침해 또는 동물에 대한 비윤리적 대우에 직간접적으로 기여하지 않도록 대비</li> <li>• 직원과 공급업체에 다섯 가지 동물의 자유를 포함해 동물의 윤리적 대우를 위한 업계 최고의 정책 및 관행을 구현하도록 요구</li> </ul>











- 

Lear의 **EHS 정책**은 오염 방지, 안전한 작업 환경 제공, 천연 자원 보호 및 정부 규정 준수에 중점을 둡니다.
- 

Lear의 **품질 정책**은 품질, 가치, 서비스 및 기술에 대한 최고의 산업 표준을 수립하기 위한 우리의 약속을 강조합니다.
- 

Lear의 **인권 정책**은 유엔 글로벌 콤팩트, 10대 원칙 및 지속 가능한 개발 목표, 1998년 기본 원칙 및 직장에서의 권리 선언에 따라 진행됩니다.
- 

Lear의 **공급업체 지속가능성 정책**은 Lear와 그 하청업체에 제품이나 서비스를 제공하는 모든 제3자에게 적용됩니다.
- 

Lear의 **책임 있는 자재 소싱 정책**은 직원과 공급업체가 생산 공정, 자재 및 부품 소싱의 모범 사례를 채택하고 환경, 사회 및 제품 안전 문제를 해결할 것을 요구합니다.
- 

Lear의 **삼림 벌채 금지 정책**은 책임 있는 조달을 강화하고, 공급망 투명성을 촉진하고, 천연 자원을 보존하고, 벌채를 금지하고, 우리가 구매하는 자재가 불법적으로 삼림 벌채 지역이나 보호 토지에서 공급되지 않도록 합니다.

## 윤리강령의 현업 적용



### 옳은 방법

귀하는 고객사의 새로운 설계에 공을 들이는 과정에서 추가 비용 없이 제품의 탄소 발자국을 줄일 수 있는 바이오 기반 대안을 발견합니다. 귀하는 직속상사에게 본인의 아이디어를 내놓습니다.

잘 하셨습니다. Lear는 제품을 환경 친화적으로 만들고 혁신하는 방법을 찾기 위해 항상 노력하고 있습니다.



### 방법 선택

귀하는 조립 라인에서 재사용 가능한 스크랩 자재가 나오는 것을 알아챈습니다. 재료 재사용하는 방법에 대한 일반 아이디어는 있지만 구체적인 것은 없습니다. 담당 관리자에게 말해야 할까요?

그렇습니다! 우리는 항상 시설 전체에서 폐기물을 재활용, 재사용 및 방지할 수 있는 방법을 찾고 있습니다.



### 잘못된 방법

환경 보고서에는 매일 같은 측정값 목록이 표시됩니다. 며칠 연속으로 동일한 측정값을 얻을 가능성이 매우 낮다는 것을 알기 때문에 정보가 어떻게 기록 또는 측정되는지 의심스럽습니다. 다시 말하지만, 귀하는 누군가를 곤경에 빠뜨리려 하지 않습니다. 본인과는 상관 없는 일이니 가만히 있으면 됩니다.

그것은 Lear의 업무 방식이 아닙니다. 수상한 상황을 발견하면 상사에게 말하거나 **헬프라인**을 이용하십시오. 그것이 정직한 실수든, 절차상의 실수든, 장비 오류든, 부정확한 환경 보고서는 우리가 비즈니스를 수행하는 방식과 일치하지 않고 벌금 납부 또는 더 심각한 결과를 줄 수 있습니다.

# 자선 기부



우리는 우리가 사업체를 두고 사업을 영위하는 커뮤니티에 관심을 갖고 지원합니다.

## 올바른 방법으로 목표를 달성하는 방법

Lear는 경제적 안녕, 교육 및 환경 보호에 전념하는 자선 단체를 지원합니다. 커뮤니티에 참여한 오랜 역사도 자랑스럽게 생각합니다. Lear의 기부 위원회는 모든 자선 기부가 Lear의 목표에 부합하는지 확인하고 직원들은 글로벌 커뮤니티의 다양한 자선 및 서비스 조직에 헌신합니다.

Lear에서 커뮤니티를 지지하는 방식은 다음과 같습니다.

- 우리의 가치를 반영하는 자선 단체 선택
- 지역 기부 위원회를 통해 자선 단체를 지원하기 위해 회사 이름 또는 자원을 사용할 수 있는 권한 획득 연락처는 [자선 기부 정책에](#) 수록됨)
- 정치 기부금, 공급업체의 정치적 지지 요청, 당사의 이름이나 자원(자산, 서비스 또는 시설 포함)을 사용하여 정당이나 후보자를 홍보하는 데 Lear 자금 사용 금지



## 윤리강령의 현업 적용



### 옳은 방법

지역 자선 단체의 이사로서 귀하는 공급업체에 기부를 요청해야 합니다. 귀하는 Lear 공급업체에게 자선단체 기부가 부적절해 보일 수 있기 때문에 자선 단체에 기부하도록 요청할 수 없다고 설명합니다. 올바른 행동일까요?

그렇습니다! 공급업체에 귀하가 위원회 일원인 자선 단체에 기부해 달라고 요청하면 이해 관계의 충돌이 발생할 수 있습니다. 귀하의 직위를 사용하여 공급업체에 영향을 미치는 행동은 Lear 정책을 위반하는 것입니다.



### 방법 선택

Lear에서 귀하가 자원 봉사 중인 비영리 단체에 기부하기를 원합니다. Lear 시설 근처에 위치한 이 자선 단체는 사람들이 다시 직장에 복귀할 수 있도록 교육을 제공합니다. Lear는 이 자선단체를 지원할까요?

그렇게 해야 할 수 있습니다. 모든 자선 기부 요청은 승인을 득하려면 지역 기부 위원회에 제출해야 합니다. 회사는 지역 기부 위원회에 자선 단체의 사명과 가치가 Lear의 사명과 가치에 부합하도록 위임합니다.



### 잘못된 방법

귀하는 캠페인 자료를 모아 후보자를 지원하기 위해 자원으로 나섰습니다. 회사 식당에는 필요한 공간이 있고 점심 시간 이후에는 비어 있습니다. 캠페인에서 모든 자료를 제공하기 때문에 자원 봉사자가 방을 사용하는 것이 좋다고 보는데 어떻습니까?

아닙니다. 회사는 모든 직원들이 정치 과정에 참여할 권리를 존중하지만 정치적으로 어느 편에도 서지 않습니다. 건물 공간을 포함해 회사 자원을 사용하는 것은 특정 후보자를 회사에서 지지한다는 의미이므로 허용되지 않습니다. 금지된 정치 기부에는 근무 시간 중 정치 캠페인이나 대의에 시간을 기부하는 것도 포함됩니다. 근무 시간 중 정치 후보 편에서 자원 봉사 활동을 하려면 휴가를 사용해야 합니다.

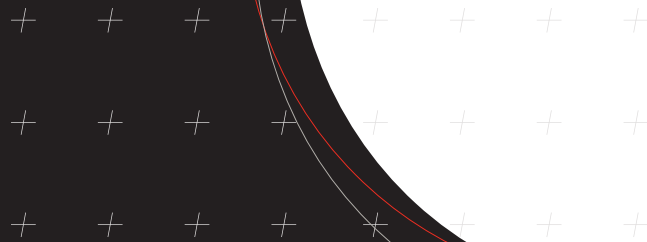


Lear의  
자애로운 기부  
정책.



# 나의 서약

53 나의 서약



# 나의 서약



본인은 올바른 방법으로 목표를 달성하겠다고 서약합니다.

바쁘신 가운데 Lear의 기업행동 규범 및 윤리강령을 살펴봐 주셔서 감사합니다. 본인의 활동에 적용되는 정책 또는 법률에 대한 문의 사항이 있다면 상사, 현지 인사 담당 직원, 법무 부서 또는 윤리 준법부에 문의하십시오.

Lear의 기업행동 규범 및 윤리강령은 옳은 일을 하겠다는 서약을 나타냅니다.

본인은 Lear를 대리할 경우 다음 사항에 동의합니다.

- 올바른 방법으로 목표를 달성하려는 Lear의 약속 준수
- 기업행동 규범 및 윤리강령, 기타 Lear 정책 및 해당 법률의 이해 및 준수
- 기업행동 규범 및 윤리강령, 기타 Lear 정책 또는 해당 법률의 위반을 목격하거나 의심될 경우 신고 조치
- 모든 윤리 및 규정 준수 교육 과정 이수
- 윤리 및 규정 준수 조사에 협력

서명: \_\_\_\_\_

날짜: \_\_\_\_\_

이 서명된 페이지를 인사부 담당자에게 제출하시기 바랍니다.

2022년 11월 1일 발효  
2024년 3월 29일 개정